

# Jämställd föräldraförsäkring

Utvärdering av de reserverade månaderna i  
föräldraförsäkringen

Utgivare: Försäkringskassan  
Analys och prognos

Upplysningar: Anna Persson  
010-116 91 18  
[anna.persson@forsakringskassan.se](mailto:anna.persson@forsakringskassan.se)

Webbplats: [www.forsakringskassan.se](http://www.forsakringskassan.se)

# Förord

I januari 2016 infördes en tredje reserverad månad i föräldraförsäkringen, vilket innebär att 90 dagar numera är förbehållen för vardera föräldern. Denna rapport undersöker hur dessa reserverade dagar påverkat föräldrars användande av föräldraförsäkringen. Analysen avser framför allt den tredje reserverade månaden, men visar vissa resultat för de två tidigare reformerna, som infördes 1995 respektive 2002, för att jämföra deras effekter.

Syftet med rapporten är att öka förståelsen för hur utformningen av föräldraförsäkringen påverkar föräldrarnas beslut kring föräldrapenninguttag och föräldraledighet, och i förlängningen hur politiska reformer kan bidra till en ökad jämställdhet mellan kvinnor och män.

Resultaten visar att den tredje reserverade månaden bidrog till en mer jämställd fördelning av föräldrapenninguttaget genom att pappors uttag ökade, medan mammors uttag minskade. Reformen bidrog även till en något mer jämlik fördelning av *föräldraledigheten*, alltså den totala betalda eller obetalda tid som föräldrar är hemma med sina barn. Den tredje reserverade månaden påverkade i första hand föräldrar med medelhög utbildning (avslutad gymnasieutbildning men ingen utbildning på högskolenivå) och medelhög inkomst (inkomstkvartil 2 och 3). Reformen ökade däremot inte uttaget bland män med mycket låg utbildning och/eller inkomst, som innan reformen hade ett lågt uttag av föräldrapenning.

Anna Persson och Caroline Cederström har genomfört analysen och skrivit rapporten. Datamaterialet som ligger till grund för analysen har tagits fram av Olof Håkanson, som även hjälpt till med att tolka resultaten. Ett stort tack riktas till Erica Lindahl, forskare vid IFAU, och Hiu Yee Fan, Försäkringskassan, som i egenskap av granskare bidragit med värdefulla kommentarer på rapporten.

Gabriella Bremberg  
Chef för Avdelningen för analys och prognos

# Innehåll

<b>Sammanfattning</b> .....	<b>5</b>
<b>Summary</b> .....	<b>9</b>
<b>Inledning</b> .....	<b>12</b>
Föräldrapenninguttag och föräldraledighet är olika saker.....	12
Syfte och frågeställningar.....	17
Genomförande .....	18
<b>Nuvarande kunskapsläge</b> .....	<b>21</b>
Vad påverkar föräldrars beslut om föräldraledighet? .....	21
Tidigare utvärderingar av föräldraförsäkringens reserverade dagar.....	22
Utvärderingar av andra reformer för jämställt föräldraskap .....	25
<b>Effekter av de tre reserverade månaderna</b> .....	<b>27</b>
Sammanfattning av resultaten .....	27
De reserverade månaderna har bidragit till mer jämställt föräldrapenninguttag .....	27
Vilka grupper av föräldrar påverkas av reformen?.....	31
Mer jämställd fördelning av föräldraledigheten .....	40
<b>Diskussion</b> .....	<b>42</b>
Reformen skyndar på utvecklingen mot jämställt uttag .....	42
Mer kunskap behövs för att avgöra om reformens syften uppfylls .....	43
Andra reformer kan behövas för att påverka män med lågt uttag .....	44
Mer kunskap behövs om hur föräldraförsäkringen fungerar för olika grupper av föräldrar .....	45
<b>Referenser</b> .....	<b>46</b>
<b>Bilaga 1. Urval och beskrivande statistik</b> .....	<b>49</b>
<b>Bilaga 2. Statistisk metod</b> .....	<b>51</b>
<b>Bilaga 3. Resultat</b> .....	<b>53</b>
<b>Bilaga 4. Definitioner</b> .....	<b>59</b>
Föräldraledighet .....	59
Pensionsgrundande inkomst.....	60

# Sammanfattning

I januari 2016 infördes en tredje reserverad månad i föräldraförsäkringen, vilket innebär att 90 dagar numera är förbehållen för vardera föräldern. I denna rapport undersöker vi hur dessa reserverade dagar påverkat föräldrars användande av föräldraförsäkringen och möjligheten till föräldraledighet. Vi studerar framför allt den tredje reserverade månaden, men tar även fram vissa resultat för de två tidigare reformerna, som infördes 1995 respektive 2002, för att jämföra deras olika effekter.

Syftet med rapporten är att öka förståelsen för hur utformningen av föräldraförsäkringen påverkar föräldrarnas beslut kring föräldrapenninguttag och föräldraledighet, och i förlängningen hur politiska reformer kan bidra till en ökad jämställdhet mellan kvinnor och män. Ett jämställt föräldraskap har betydelse för jämställdhet mellan könen, jämlikhet mellan olika socioekonomiska grupper, och barns tillgång till och kontakt med båda sina föräldrar tidigt i livet. I rapporten analyseras föräldrapenninguttag och föräldraledighet under barnets två första levnadsår. Detta beror på att vi framför allt är intresserade av hur de reserverade dagarna påverkar föräldrapenninguttag tidigt i barnets liv. Föräldrapenning kan dock tas ut fram till att barnet fyller 12 år.

## Den tredje reserverade månaden bidrog till ett mer jämlikt uttag av föräldrapenning

I Sverige regleras rätten till föräldraledighet och rätten till ersättning från föräldraförsäkringen av två olika lagar, och är alltså skilda från varandra. Rätten till ledighet är mer generös än rätten till ersättning, vilket ger möjlighet att spara föräldrapenningdagar genom att ta ut föräldraledighet utan ersättning från Försäkringskassan.

I likhet med tidigare studier visar denna rapport att både den första och andra reserverade månaden bidrog till ett mer jämställt uttag av föräldrapenning. Den tredje reserverade månaden bidrog ytterligare till en jämnare könsfördelning av föräldrapenninguttaget. Mäns uttag ökade med omkring 4 dagar i genomsnitt, medan kvinnors uttag minskade med 7,5 dagar i genomsnitt. Effekten var mindre än vid införandet av de tidigare reserverade månaderna, där både reformens effekt var betydligt större och nivån på männens föräldrapenninguttag betydligt lägre. Reformen påskyndar alltså utvecklingen mot ett jämställt uttag av föräldrapenning, men kan även påverka den trendmässiga ökningen i männens uttag. Inte minst kan samhällsdebatten i samband med införandet av de reserverade månaderna påverka föräldrars värderingar och beslut kring hur man fördelar föräldrapenninguttag och föräldraledighet mellan sig. Dessa långsiktiga effekter fångas inte upp i denna rapport.

Kvinnans och mannens sammanlagda föräldrapenninguttag (alltså uttaget per barn) under barnets två första levnadsår minskade något som en följd av den tredje reserverade månaden. Minskningen är dock bara strax över en procent av föräldrapenninguttaget bland föräldrar som fick barn året före reformen. Reformen ledde alltså framför allt till en omfördelning av föräldrapenninguttaget från kvinnor till män. Däremot ökade inte andelen par som delar lika på föräldrapenningdagarna som en följd av reformen. Att dela lika definieras här som att båda föräldrarna tagit ut minst 40 procent men som mest 60 procent av parets föräldrapenningdagar.

Den tredje reserverade månaden bidrog även till en något mer jämlik fördelning av *föräldraledigheten*. Vi finner däremot ingen effekt på barnets sammanlagda tid tillsammans med sina föräldrar. Att barn skulle börja förskola tidigare och få mindre tid med sina föräldrar har ofta lyfts som en farhåga i samhällsdebatten om de reserverade dagarna, men i denna studie finner vi inget stöd för att så skulle vara fallet i genomsnitt.

I rapporten studeras både förstagångsföräldrar och föräldrar som även har äldre barn. Reformens effekter är något svagare bland förstagångsföräldrar, vilket bland annat kan bero på att gruppen är mindre och effekter därför är svårare att mäta, och på att förstagångsföräldrar i genomsnitt hade ett mer jämställt uttag redan innan reformen.

## Män med lågt föräldrapenninguttag påverkades inte av reformen

Den tredje reserverade månaden påverkade i första hand föräldrar, både män och kvinnor, med medelhög utbildning (avslutad gymnasieutbildning men ingen utbildning på högskolenivå) och medelhög inkomst (inkomstkartil 2 och 3). Män i dessa grupper hade innan reformen ett genomsnittligt uttag av föräldrapenning som är högre än de tidigare 60 reserverade dagarna, men mindre än de 90 dagar som var reserverade efter den tredje reformen.

Den tredje reserverade månaden påverkade dock inte män med mycket låg utbildning och/eller inkomst, som innan reformen hade ett lågt uttag av föräldrapenning. Den tredje reformen har inte heller bidragit till ett högre föräldrapenninguttag bland dem med högst utbildning och/eller inkomst, som i genomsnitt redan tog ut nästan 90 dagar med föräldrapenning i genomsnitt. Mönstret skiljer sig från de två tidigare reserverade månaderna. Vid den första reserverade månaden ökade föräldrapenninguttaget framför allt i grupper av män som tidigare tagit ut lite eller ingen föräldrapenning, till exempel män med låg utbildning. I samband med den andra reserverade månaden påverkades framför allt män med hög utbildning och hög inkomst.

Resultaten från denna studie innebär att man kan förvänta sig att det framför allt är män i grupper som har ett genomsnittligt uttag strax under den nya gränsen som skulle påverkas om ytterligare dagar reserveras i framtiden. För att nå alla föräldrar kan lagstiftaren därför behöva kombinera olika insatser. Resultaten ger inte svar på *varför* män med lågt uttag av föräldrapenning inte påverkas av reformen. Att dessa män inte ökar sitt uttag kan bero på

flera faktorer. Ekonomiska förutsättningar kan i vissa fall begränsa föräldrarnas möjligheter till ett jämställt uttag av föräldrapenning. Därutöver kan normer och förväntningar på föräldrarnas roller se olika ut i olika grupper och ha större betydelse för föräldrarnas beslut än de reserverade dagarna. Tidigare studier har visat att arbetsgivares attityder till föräldraledighet är viktiga för föräldrarnas beslut, och dessa attityder kan på lång sikt påverkas av fler reserverade månader. De reserverade månaderna signalerar att fäder förväntas vara föräldralediga, och kan ge pappor som upplever hinder att ta ut ledighet bättre förutsättningar att ställa krav på sin arbetsgivare.

## Mer kunskap behövs om hur försäkringen används av olika grupper

Det är naturligt att de reserverade månaderna påverkar olika grupper av föräldrar på olika sätt eftersom föräldrarnas situation och förutsättningar när de får barn skiljer sig åt. Till exempel kan de normer och förväntningar som påverkar föräldrarnas beteende se olika ut i olika grupper eller geografiska områden.

Föräldrarnas ställning på arbetsmarknaden spelar också stor roll för vilka förutsättningar de har att använda föräldraförsäkringen. I denna analys har vi inte haft möjlighet att studera reformens påverkan på grupper som kan ha särskilt svårt att nyttja föräldraförsäkringen, till exempel studenter och egenföretagare. Det är viktigt att undersöka hur ytterligare reserverade dagar påverkar föräldrar och föräldrapar med olika förutsättningar att använda försäkringen. Annars riskerar barn vars föräldrar har sämre förutsättningar att nyttja försäkringen att få en sämre tillgång till sina föräldrar än andra barn.

Det är också viktigt att följa upp hur de reserverade dagarna påverkar andra familjekonstellationer än den så kallade kärnfamiljen, till exempel särlevande föräldrar med gemensam vårdnad. I datamaterialet till denna analys ingår alla föräldrar med gemensam vårdnad, oavsett om föräldrarna bor ihop eller inte, men vi kan inte särskilja vilka föräldrar som är separerade. Det kan vara så att särlevande föräldrar upplever det svårare att dela föräldrapenninguttaget lika, särskilt om de inte har ett fungerade samarbete.

Resultaten i denna rapport ger inget stöd för att sådana negativa effekter skulle vara vanliga. Däremot finns en risk att de reserverade månaderna medför konsekvenser för vissa grupper av föräldrar, antingen ekonomiskt eller genom att föräldrarnas tid tillsammans med sina barn minskar.

Fler studier behövs även för att undersöka om den tredje reserverade månaden bidragit till regeringens mål om dels ökad jämställdhet på arbetsmarknaden, dels en stärkt relation mellan barnet och båda föräldrarna. För att kunna avgöra om lagstiftarens intentioner med den tredje reserverade månaden uppfyllts behöver man till exempel följa upp reformens effekter på barnets relation med föräldrarna samt föräldrarnas arbetskraftsdeltagande och inkomster. I framtiden är det även möjligt att studera om reformen

påverkat hur föräldrarna fördelar föräldrapenninguttaget mellan sig efter att barnet fyllt två år.



# Summary

In January 2016 a policy reform encouraging fathers to take more parental leave was introduced in Sweden. An extra month was added to two already earmarked months, meaning that three months of parental allowance were now allocated to each parent. This report investigates the effect of this reform on parents' use of parental allowance and parental leave. The effects of the two prior months allocated to fathers, introduced in 1995 and 2002 respectively, are also presented.

The aim of the study is to increase understanding of how parental insurance policy reform effects the use of parental allowance and unpaid parental leave and how policy reform can contribute to gender equality. Gender equality in parenting has implications for gender equality at large, socio-economic equality and child-parent relationships in early childhood. This study analyses how allocating a specific number of days of parental allowance to each parent affects parental allowance usage and parental leave during early childhood. In this study we investigate the time period of a child's first two years of life (parental allowance can be used until the child is 12 years old.)

## **The reform allocating a third month of parental allowance for the father contributes to a more equal use of parental allowance days within a couple**

In Sweden the right to unpaid parental leave and parental allowance are governed by two separate laws. The right to unpaid parental leave is more generous than the right to parental allowance, and makes it possible for a parent to save the parental allowance for later use by using unpaid parental leave during the child's earlier years.

In accordance with previous studies this study finds that both the first and second allocated month contributed to a more equal use of parental allowance within a couple. The reform which allocates a third month for the father resulted in even more equal use of parental allowance. Men used an additional 4 days of parental allowance and women decreased their use by 7,5 days on average. The effect of the third allocated month was smaller than that of the two earlier reforms.

Parents combined number of days of parental allowance during a child's first two years was reduced by a little over 1 percent as a consequence of the reform. The impact of the reform was primarily an adjustment of days of parental allowance from mothers to fathers. However, the reform had no effect on the number of couples who choose to share the parental leave days equally.

The third allocated month also contributed to a more equal distribution of unpaid parental leave. However, we did not find any effect on the time the child spent with their parents. There has been a belief that children start pre-school earlier and spend less time with their parents, but no support for this claim was found in this particular study.

## The reform had no impact on men who use fewer parental allowance days

The third allocated month policy predominantly had impact on parents with intermediate level education (upper secondary education) and intermediate level income (2<sup>nd</sup> and 3<sup>rd</sup> quartile). Men belonging to these categories had a mean use of parental allowance above the previous 60 days but less than the now 90 allocated days.

The third allocated month policy did not have impact on men belonging to the low education category and/or low income category, who prior to the reform had a lower usage of days with paid parental leave. Neither did the policy have impact on men belonging to the higher education category and/or higher income category, who prior to the reform already in average used 90 days of paid parental leave.

The results of this study suggest that we can expect men who already use a relatively high number of parental allowance days are the ones where future parental leave allocation policies would have the greatest impact. To reach all parents, particularly parents belonging to lower education and lower income strata, policy makers may need to include additional policies that target those specific groups of fathers. The results of this study did not provide an answer on why men with a low usage of parental allowance days are not affected by the reform. There could be several reasons. For example, household finances where one parent has a significantly higher income could prevent an equal use of paid parental leave. Also, values and behavioral norms vary among groups of parents and may play a role in the distribution of paid parental leave. Furthermore, studies have shown that employers' attitude towards parental leave affects distribution of paid parental leave. The policy of a third allocated month specifically expresses that fathers are expected to use their parental leave. This expectation can have an effect on employers' attitudes towards men's parental leave.

## More understanding on how different groups of parents use parental insurance is needed

Parents' position in the labor market plays a large role in the preconditions for using parental leave days. In this study we have not addressed the impact of the reform on groups who may have lower preconditions to take advantage of parental leave. It is of importance to investigate how additional allocated parental leave would impact these parents and their ability to make use of parental insurance, otherwise there is a risk that children in these groups have lesser access to their parents compared to other children.

It is also of importance to follow up what impact the allocated days have on family constellations other than the so called nuclear family. For example, separated parents who live apart and don't cooperate well may have more difficulty using a more equal number of parental leave days.

This study doesn't suggest that these types of negatives effects are common, but there is a risk that this type of reform has different consequences for different groups of parents in terms of parent- child relations, financially and also on gender equality.

More studies are needed to understand if and how the third allocated month contributes to reach the government's goal on gender equality on the labor market, and an enhanced parent-child relationship. In the future it will also be possible to study if and how the reform affects parental leave take-up after the child has turned two years old.

# Inledning

Sverige har länge haft en generös familjepolitik som ger stöd till barn och föräldrar. De familjepolitiska målen innefattar dels att utjämna ekonomiska skillnader mellan familjer med och utan barn, dels att föräldraansvaret ska delas lika mellan kvinnor och män. Ett jämställt föräldraskap har betydelse både för jämställdhet mellan könen, jämlikhet mellan olika socio-ekonomiska grupper och barns tillgång till båda sina föräldrar tidigt i livet. Flera studier har visat att föräldraförsäkringen spelar stor roll för föräldraansvaret under barnets uppväxt, föräldrarnas position på arbetsmarknaden och framtida pension (se till exempel ESO 2015).

Flera politiska reformer har genomförts i Sverige för att öka jämställdheten mellan kvinnor och män. Vissa reformer har riktats mot arbetsmarknaden (till exempel Lagen om jämställdhet mellan kvinnor och män i arbetslivet 1979). Andra reformer syftar till att påverka hushållen och skapa incitament för kvinnor och män att leva mer jämställt. Ett exempel är sambeskattnings avskaffande i början av 1970-talet, ett annat är olika reformer inom föräldraförsäkringen.

Föräldraförsäkringen innebar till att börja med sex månaders föräldrapenning med 90 procent av den tidigare inkomsten, som föräldrarna kunde dela på som de önskade. I den offentliga diskussionen i samband med införandet lyftes både kvinnors möjlighet att delta i arbetslivet på samma villkor som män och mäns ansvar för hem och barn. Under 1980-talet byggdes föräldraförsäkringen successivt ut, år 1989 omfattade föräldrapenningen 15 månader.

De första reserverade dagarna i föräldraförsäkringen infördes i januari 1995, då 30 dagar reserverades för vardera föräldern. I januari 2002 reserverades ytterligare 30 föräldrapenningdagar för respektive förälder. Samtidigt förlängdes föräldrapenningperioden från 15 till 16 månader, vilket innebar att antalet dagar som kunde nyttjas av var och en av föräldrarna inte minskade. I januari 2016 reserverades ytterligare 30 dagar för respektive förälder, denna gång utan att föräldrapenningperioden förlängdes.

## Föräldrapenninguttag och föräldraledighet är olika saker

I Sverige regleras rätten till föräldraledighet och rätten till ersättning från föräldraförsäkringen av två olika lagar, och är alltså skilda från varandra. Rätten till ledighet är mer generös än rätten till ersättning, vilket får betydelse inte minst för föräldraförsäkringens flexibilitet.

## Föräldraförsäkringen ger ersättning för förlorad arbetsinkomst

Föräldraförsäkringen regleras i socialförsäkringsbalken (12 kap. SFB). Försäkringen ger möjlighet för både kvinnor och män att vara hemma från arbetet med ersättning under 480 dagar med anledning av barns födelse eller adoption. Av dessa ersätts 390 dagar på sjukpenningnivå, vilket innebär cirka 80 procent av inkomsten upp till 10 prisbasbelopp<sup>1</sup>. För personer som saknar sjukpenninggrundande inkomst finns en grundersättning på 250 kronor per dag. Resterande 90 dagar ersätts med 180 kronor per dag för samtliga, så kallade lägstanivådagar. Det är vanligt att arbetsgivaren betalar en kollektivavtalad ersättning som komplement till utbetalningarna från föräldraförsäkringen. Dessa avtal har över tid utvecklats mot att både omfatta fler arbetstagare och bli mer generösa.

Ersättningen kan tas ut som hel, tre fjärdedels, halv, en fjärdedels eller en åttondels dag. Om föräldrarna har gemensam vårdnad har båda rätt till hälften av föräldrapenningdagarna. En förälder kan avstå dagar till den andra föräldern. Sedan 1 januari 2016 är dock 90 dagar reserverade för respektive förälder och kan inte överlåtas. Försäkringskassan har tidigare tolkat lagstiftningen som att även dagar på grundnivå ingick i den reserverade tiden, men från och med 1 juli 2017 ändrade myndigheten sin hantering så att varje ärende där en förälder med föräldrapenning på grundnivån vill avstå av sina reserverade dagar prövas individuellt.

För barn födda 2014 och senare måste 80 procent av föräldrapenningdagarna användas innan barnet fyller fyra år. Därefter får resterande dagar användas fram till dess att barnet fyller 12 år.

Ända sedan införandet har kvinnor tagit ut majoriteten av föräldrapenningdagarna, även om uttaget över tid har blivit mer jämställt. Mammor till barn födda 2005 hade i genomsnitt tagit ut 290 dagar och pappor 53 dagar när barnet fyllde två år. Motsvarande siffra för barn födda 2015 var 269 dagar för mammor och 67 för pappor. Andelen par som delar lika<sup>2</sup> på föräldrapenningdagarna har ökat från 9,5 till 17,4 procent under samma tidsperiod (Försäkringskassans officiella statistik). Samtidigt tog 21 procent av männen med barn födda 2015 ut mindre än fem föräldrapenningdagar under barnets två första levnadsår.

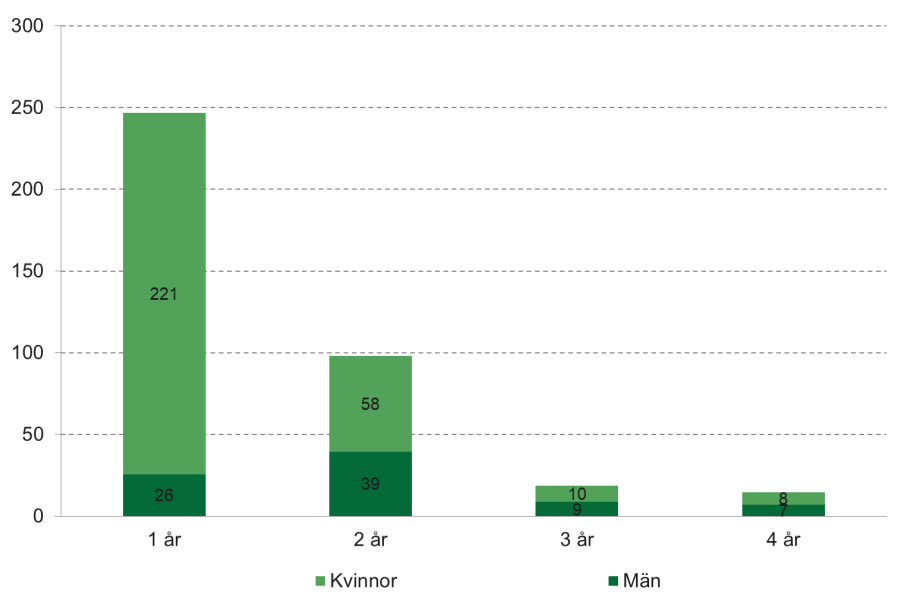
Den största delen av föräldrapenningdagarna nyttjas under barnets tre första levnadsår. Mammor använder framför allt föräldraförsäkringen under barnets första år, medan pappor i stor utsträckning använder den efter att barnet fyllt ett år. Mönstret visas i Figur 1 nedan. Kvinnor som fick barn 2013 tog i genomsnitt ut 221 dagar med föräldrapenning under barnets första levnadsår, och 58 dagar under barnets andra år. Männens uttag ökade däremot från 26 dagar under barnets första år till 39 dagar barnets andra år. Både kvinnor och män tog i genomsnitt ut färre än 10 dagar under barnets

<sup>1</sup> Under 2019 motsvarar 10 prisbasbelopp 465 000 kronor.

<sup>2</sup> Att dela lika definieras som att ingen av föräldrarna tagit ut mer än 60 procent eller mindre än 40 procent av de utbetalda dagarna.

tredje och fjärde levnadsår, och könsskillnaderna under dessa år är mycket små.

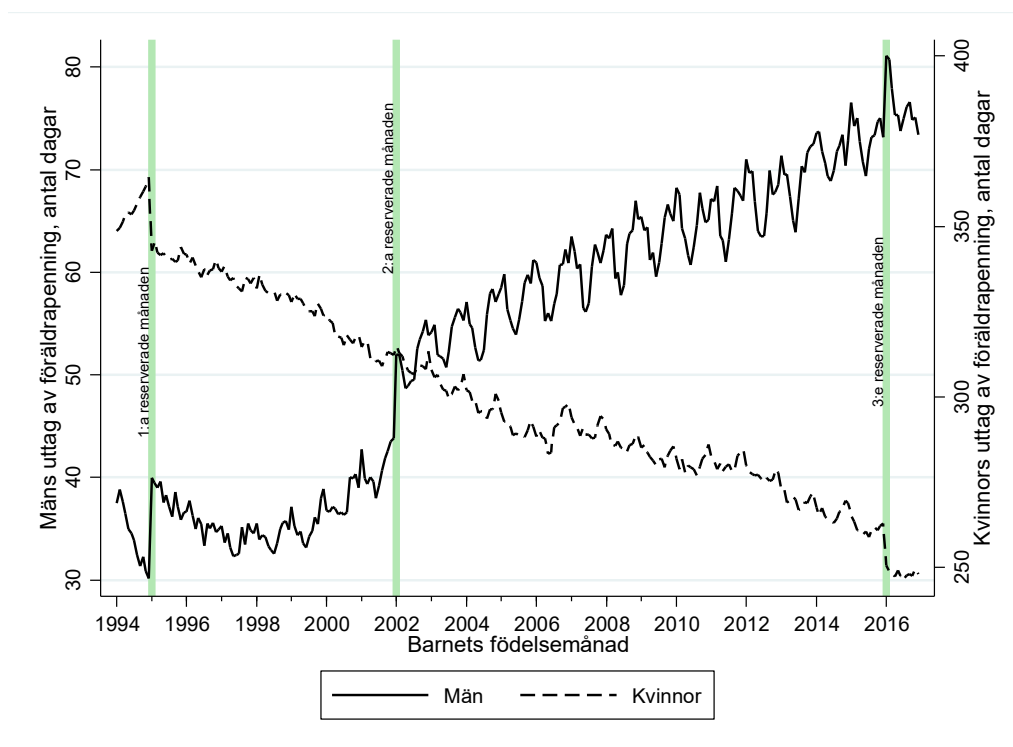
**Figur 1** Antal uttagna nettodagar\* med föräldrapenning per år, föräldrar med barn födda 2013



\*Nettodagar innebär att antalet uttagna dagar har summerats med hänsyn tagen till omfattning på dagen. Till exempel motsvarar två halvdagar en nettodag.

Lagändringar i syfte att göra uttaget mer jämställt har haft stor betydelse för utvecklingen. Figur 2 visar föräldrapenninguttag under barnets två första levnadsår per barnets födelsemånad. Mäns uttag av föräldrapenning har ökat i samband med att de reserverade dagarna i föräldraförsäkringen infördes 1995 och 2002. Vid införandet av den första reserverade månaden minskade även kvinnors uttag av föräldrapenning. Att kvinnors uttag inte minskade i samband med den andra reserverade månaden var förväntat eftersom föräldraförsäkringen då förlängdes med 30 dagar samtidigt som lika många extra dagar reserverades för respektive förälder. Vid den tredje reserverade månaden syns en tydlig minskning i kvinnors uttag och en antydning till ökning i mäns uttag. Eftersom mäns uttag av föräldrapenning visar tydliga säsongsvariationer kopplat till barnets födelsemånad är förändringen svårare att utläsa i figuren.

**Figur 2** Kvinnor och mäns uttag av föräldrapenning, genomsnittligt antal nettodagar under barnets två första levnadsår, per födelsemånad



### Föräldraledighetslagen ger rätt till frånvaro från arbetet

Rätten till ledighet från arbetet för vård av barn regleras i föräldraledighetslagen (1995:584). Där ges föräldrar rätt att vara föräldralediga med skyddad anställning under barnets första 18 månader, med eller utan ersättning. Därefter har föräldern alltid rätt att vara ledig under förutsättning att hen använder föräldrapenning. Eftersom rätten till ledighet från arbetet är mer generös än föräldrapenningen är det vanligt att till viss del vara hemma utan att ta ut ersättning under de första 18 månaderna. Summan av den totala ledighetens längd är därför ofta längre än summan av de betalda föräldrapenningdagarna.

En studie som Försäkringskassan gjort om föräldrar som fick sitt första barn 2009 visar att kvinnor i genomsnitt var föräldralediga på hel- eller deltid under 15,3 månader samtidigt som de tog ut föräldrapenning för 9,5 månader. Män var i genomsnitt föräldralediga under 3,8 månader och tog ut föräldrapenning för 2,2 månader (Försäkringskassan 2013a).

Även Duvander och Viklund (2014) undersöker förhållandet mellan betald och obetald föräldraledighet. De använder Försäkringskassans data över föräldrapenninguttag och skattar den obetalda ledigheten genom ett antal antaganden. De finner att den genomsnittliga längden på mammors föräldraledighet under barnets första två år är 13 månader, varav 9,5 månader med föräldrapenning. För pappor skattas den genomsnittliga längden till 3,5 månader, varav två med föräldrapenning.

Hall och Lindahl (2018) undersöker hur föräldrar använder föräldraförsäkringens flexibilitet genom att spara föräldrapenningdagar tills efter barnets förskolestart. De visar att föräldrar i genomsnitt inte använder slut på föräldrapenningen för att fördröja barnets förskolestart. I genomsnitt sparar föräldrar 30–35 procent av föräldrapenningdagarna tills efter att barnet börjat förskolan. Föräldrar med högre utbildning sparar dagar i högre utsträckning än andra föräldrar.

Eftersom föräldraledighetens längd inte har något direkt samband med det antal föräldrapenningdagar som föräldrarna har rätt till, är det inte självklart att förändringar i föräldrapenningens regelverk har betydelse för föräldrarnas frånvaro från arbetet. För att kunna analysera föräldraledighet mer systematiskt har Försäkringskassan tagit fram data över skattad föräldraledighet baserat på registeruppgifter i myndighetens datalager. Sedan 2014 håller dessa skattningar högre kvalitet än tidigare, och de kan därför användas för att analysera dels hur föräldraledigheten utvecklats över tid, dels hur den förhåller sig till uttaget av föräldrapenning.

I Tabell 1 sammanfattas förhållandet mellan föräldrapenninguttag och skattad föräldraledighet under barnets två första levnadsår för föräldrar som fick barn under 2014, 2015 och 2016. Männens genomsnittliga uttag av föräldrapenning är mellan 71 och 76 dagar under dessa år. Den skattade ledigheten är mellan 97 och 104 dagar, vilket innebär att männen beräknas ta ut föräldrapenning för omkring 73 procent av sin föräldralediga tid. Motsvarande andel för kvinnor är strax under 70 procent. Att männen har en högre andel betald ledighet kan bero dels på att föräldraparet försöker minimera inkomstförlusten i de fall mannen tjänar mer än kvinnan, dels på att män i högre utsträckning förlägger sin föräldraledighet när barnet är över ett år och då behöver ta ut minst fem dagar föräldrapenning per vecka för att skydda sin sjukpenninggrundande inkomst (SGI)<sup>3</sup>.

**Tabell 1 Föräldrapenninguttag och skattad föräldraledighet**

	Män		Kvinnor	
	Dagar med föräldrapenning	Skattad ledighet	Dagar med föräldrapenning	Skattad ledighet
2014	71	97	266	385
2015	73	100	261	382
2016	76	104	248	369

<sup>3</sup> Den sjukpenninggrundande inkomsten (SGI) används till exempel för att räkna ut storleken på sjukpenning och föräldrapenning. Försäkringskassan fastställer den sjukpenninggrundande inkomsten utifrån den beräknade årliga arbetsinkomsten. När en person inte längre har arbetsinkomster är huvudregeln att den sjukpenninggrundande inkomsten slutar att gälla. Fram till barnet fyller ett år är båda föräldrarnas SGI skyddad och de behåller den SGI de hade vid barnets födelse. En förälder som är föräldraledig på heltid efter att barnet fyllt ett år får bara behålla sin SGI om hen samtidigt tar ut föräldrapenning minst fem nettodagar per vecka.



## Syfte och frågeställningar

Syftet med denna analys är att öka förståelsen för hur utformningen av föräldraförsäkringen påverkar hur föräldrarna använder försäkringen, och i förlängningen hur man genom politiska reformer kan bidra till en ökad jämställdhet mellan kvinnor och män. Den första och andra reserverade månaden har i stor utsträckning påverkat olika grupper av föräldrar. Att förstå vilka grupper som har påverkats av den tredje reserverade månaden är viktigt för utformningen av eventuella framtida reformer av föräldraförsäkringen.

Målet med studien är att Försäkringskassan ska bidra med kunskapsunderlag i den politiska och samhälleliga debatten om föräldraförsäkringens reserverade dagar. Kunskap om reformens effekter utgör första steget för att senare eventuellt kunna studera vilka effekter fördelningen av föräldrapenninguttag och föräldraledighet har på andra utfall, till exempel hälsa, arbete, inkomster och barns välbefinnande. Dessa utfall ingår inte i denna utvärdering.

För att kunna jämföra den senaste reformen med de två tidigare studerar vi i projektet alla de tre reserverade månaderna med samma typ av metod och urval.

För den tredje reserverade månaden är det dessutom, tack vare nya bearbetningar av Försäkringskassans data, möjligt att göra bättre skattningar än tidigare av reformens effekter på föräldrarnas samlade *ledighet* för vård av barn under barnets första år.

## Frågeställningar

Utvärderingens övergripande frågeställning är hur de reserverade månaderna påverkat hur föräldrapar fördelar uttaget av föräldrapenning mellan sig. För den tredje reserverade månaden studerar vi även om det finns effekter på föräldraledighet. Den övergripande frågeställningen kan delas upp i följande delfrågor:

1. Hur har de tre reserverade månaderna i föräldraförsäkringen påverkat föräldrars fördelning av föräldrapenningdagar mellan sig? Vi studerar samtliga tre reformer, med särskilt fokus på den tredje. Uppföljningen avser föräldrapenninguttag under barnets första två levnadsår.
2. Hur har den tredje reserverade månaden i föräldraförsäkringen påverkat föräldrarnas fördelning av föräldraledighet mellan sig?<sup>4</sup>
3. Skiljer sig reformernas effekter mellan olika grupper av föräldrar? Följande grupper studeras särskilt: föräldrar med låg och hög utbildning, föräldrar med och utan anställning, föräldrar som arbetar i olika sektorer, föräldrar med olika inkomstnivå och föräldrar med olika inkomstfördelning inom paret. Att uppmärksamma skillnader

---

<sup>4</sup> Effekter på ledighet kan skattas även för de två första reformerna, men med sämre precision eftersom beräkningen av ledighetsperioder i Försäkringskassans databas MiDAS är annorlunda och mindre precis för perioden före 2014.

mellan grupper av föräldrar är viktigt eftersom de kan leda till skillnader i barns tillgång till sina föräldrar, i praktiken främst tillgången till pappornas närvaro.

## Genomförande

Effekterna av de reserverade månaderna utvärderas med hjälp av Försäkringskassans MiDAS-register<sup>5</sup> över föräldrapenning. Analysen utgår från barn födda i nära anslutning till de tre reformerna 1995, 2002 och 2016. I Försäkringskassans register finns information om föräldrarnas uttag av föräldrapenning. Registret innehåller information om bland annat antal dagar med föräldrapenning varje förälder tagit ut och hur stor utbetalning de fått för respektive dag. Föräldrar kan matchas med barn och det är möjligt att identifiera föräldrapar. Som förälder räknas i denna rapport även annan person som har vårdnaden om barnet och personer som enligt föräldraförsäkringens regelverk har rätt till föräldrapenning.

Genom att länka samman utbetalningar av föräldrapenning är det (under vissa antaganden) möjligt att uppskatta även längden på den sammanlagda föräldraledigheten och hur den är fördelad inom föräldraparen. Sedan 2014, när Försäkringskassan automatiserade stora delar av handläggningen av föräldrapenning, håller skattningen av ledighetsperioder högre kvalitet i MiDAS. Definitionen av föräldraledighet och de antaganden som ligger till grund för ledighetsskattningen beskrivs i bilaga 4.

## Statistisk metod

Införandet av de reserverade månaderna innebär att föräldrar som fick barn mycket nära i tid, men på var sida om respektive årsskifte när reformerna genomfördes, omfattas av olika regelverk. Två grupper av föräldrar som i övrigt var mycket lika varandra mötte olika regler och hade därför olika förutsättningar för uttag av föräldrapenning. Effekten av reformerna kan därför beräknas genom att jämföra de båda gruppernas uttag av föräldrapenning med varandra.

För att kontrollera för eventuella skillnader mellan december- och januari-grupperna använder vi en så kallad difference-in-difference-strategi. Metoden innebär att föräldrar som fick barn kring årsskiftet där det inte skedde någon reform inkluderas som kontrollgrupp. Den ekonometriska specifikationen beskrivs i bilaga 2.

I Tabell 17 och Tabell 18 i bilaga 1 visas kontroll- och behandlingsgruppernas sammansättning avseende föräldrarnas ålder, utbildningsnivå, inkomst, andelen anställda i privat och offentlig sektor och barnets födelseordning. Kontroll- och behandlingskohorten är mycket lika varandra gällande dessa egenskaper. Ett undantag är andelen utrikes födda, som är

---

<sup>5</sup> Mikrodata för analys av socialförsäkringen

signifikant högre i den behandlade kohorten. I regressionerna kontrollerar vi för detta.

Vi genomför även ett så kallat placebo-test för att säkerställa att de resultat vi skattar inte beror på skillnader mellan kontroll- och behandlingskohorterna som vi inte kan kontrollera för. Vi simulerar då att reformen genomfördes ett år tidigare än i verkligheten, det vill säga den 1 januari 2015. De skattade effekterna i dessa beräkningar är nära noll och inte statistiskt signifikanta, vilket stärker trovärdigheten i våra beräkningar.<sup>6</sup>

### Avgränsningar

Eftersom denna analys undersöker jämställdhet mellan könen exkluderas samkönade par. Adoptivföräldrar, föräldrar med barn födda utomlands och föräldrar som inte har gemensam vårdnad under uppföljningsperioden exkluderas eftersom särskilda regler gäller för dessa föräldrar. Av samma anledning utesluts även flerbarnsfödslar och par där en av föräldrarna eller barnet avlidit under uppföljningsperioden. Föräldrar som får ytterligare barn inom två år utesluts också eftersom det kan påverka föräldrapenninguttaget för det första barnet. Dessa begränsningar minskar urvalet med omkring 25 procent, från 2,4 miljoner till 1,8 miljoner barn födda mellan 1994 och 2016. Det är framför allt begränsningen till barn med två vårdnadshavare och barn som inte får syskon inom två år som påverkar urvalets storlek. I bilaga 1 beskrivs mer detaljerat hur urvalets storlek påverkas av avgränsningarna.

Det finns en risk att begränsningen till föräldrar som inte får barn igen inom två år snedvrider urvalet. De reserverade månaderna skulle kunna påverka om och när föräldrar vill få ett ytterligare barn, och detta kan hänga samman med hur föräldrarnas föräldrapenninguttag påverkades av reformerna. Om det är så kommer avgränsningen påverka populationen i kontrollgruppen på ett annat sätt än populationen i reformgruppen, vilket kan inverka på resultaten. Vi kan inte avgöra hur stor denna effekt är och i vilken riktning den påverkar resultaten. Baserat på tidigare studier om hur de reserverade dagarna påverkar föräldrars fertilitetsbeslut (Cools med flera 2015) är snedvridningen dock sannolikt obefintlig eller mycket liten, och bör inte ha någon avgörande betydelse för resultaten i denna studie.

I analysen tittar vi dels på alla föräldrapar som fick barn i anslutning till reformerna, dels på enbart föräldrapar där ingen av föräldrarna hade barn sedan tidigare. Att begränsa urvalet till förstagångsföräldrar minskar urvalet

---

<sup>6</sup> Ett tänkbart problem i denna placebo-skattning är den regel om att föräldrar till barn födda efter 1 januari 2014 inte kan spara fler än 90 dagar efter att barnet fyllt fyra år bara gäller för delar av den simulerade kontrollgruppen. Begränsningen i möjligheten att spara dagar skulle därför kunna påverka resultaten i placebo-skattningen. Försäkringskassan har dock visat att regeln inte påverkade föräldrars uttagsmönster under barnets två första levnadsår, vilket är utfallet här. Däremot bidrog den till ett högre uttag under barnets tredje och fjärde levnadsår (Försäkringskassan 2019).

ytterligare. Omkring 36 procent av barnen i det ursprungliga urvalet är båda föräldrarnas första barn.

Analysen är begränsad till föräldrapenninguttag under 24 månader efter barnets födelse. Detta beror på att vi framför allt är intresserade av hur de reserverade dagarna påverkar föräldrapenninguttag tidigt i barnets liv. Föräldrarnas användande av föräldrapenning när barnet är äldre än två år avser ofta kortare perioder. Dessa uttag kan därför ha en annan betydelse än under de första två åren, då en förälder ofta har ensamt ansvar för barnet under längre perioder.

## Nuvarande kunskapsläge

Det finns få andra politiska åtgärder som kan påverka kvinnor och mäns fördelning av betalt och obetalt arbete på ett så direkt sätt som föräldraförsäkringen, och intresset är stort för att undersöka försäkringens effekter. Det finns därför många studier om hur föräldrar använder föräldraförsäkringen och hur det påverkar arbets- och familjeliv på både kort och lång sikt. I detta avsnitt sammanfattar vi det nuvarande kunskapsläget.

### Vad påverkar föräldrars beslut om föräldraledighet?

Tidigare forskning har pekat ut ett antal faktorer som påverkar pappors uttag av föräldrapenning. Bland annat har ålder, utbildning, inkomst, födelseland och arbetsmarknadssektor stor betydelse. Ökad utbildning har en stark positiv betydelse för att föräldrapenningdagarna fördelas på ett jämställt sätt. Ju högre utbildning föräldrarna har desto större sannolikhet för ett jämställt uttag (ESO 2015).

Pappor tar också ut mer föräldrapenning om andra pappor på arbetsplatsen tidigare varit föräldralediga (Bygren och Duvander 2006). Pappor på kvinnodominerade arbetsplatser använder fler föräldrapenningdagar än pappor på mansdominerade arbetsplatser (Försäkringskassan 2016a). Detta tyder på att förutsättningarna på arbetsplatsen och arbetsgivarens attityder kan påverka beslutet att vara föräldraledig. År 2016 lät Försäkringskassan SIFO genomföra 1000 telefonintervjuer med företrädare för arbetsgivare inom både privat och offentlig sektor (Försäkringskassan 2016b). Studien visar att arbetsgivare i offentlig sektor i genomsnitt upplever sig vara mer insatta i reglerna kring föräldrapenning och föräldraledighet, och i högre utsträckning ser det som en prioriterad personalfråga att skapa goda förutsättningar för föräldraledighet. Det är dessutom vanligare inom offentlig sektor att det ses som positivt att anställda är föräldralediga, och att man har en tillåtande kultur kring att män och kvinnor tar ut lika mycket föräldraledighet. Haas och Hwang (2019) konstaterar i en studie av 56 anställda i fem privata företag att det finns normer och strukturer som hindrar män från att ta föräldraledigt. Detta yttrar sig bland annat i att män förväntades prioritera sitt arbete över familjen och inte skapa merarbete för sina kollegor genom att själva ta ut ledighet.

Ofta lyfts ideal och normer kopplade till kön som en viktig förklaring till det ojämslida uttaget av föräldrapenning. I en nyligen publicerad rapport redovisar forskarna Boye och Evertsson resultat från en intervjustudie med förstagångsföräldrar (Försäkringskassan 2018). Föräldrarna intervjuades både några månader innan deras första barn föddes, och när barnet var omkring 18 månader. Intervjuerna kompletteras med resultat från två stora enkätundersökningar. Resultaten visar att traditionella och jämställda ideal existerar sida vid sida. Det finns en stark moderskapsnorm som kan begränsa pappornas uttag av föräldraledighet. Föräldrarna beskrev en

”ettårsnorm” för mammors föräldraledighet, som innebär att föräldrarna uppfattade det som normalt att mamman var hemma (minst) hela det första året av barnets liv. Intervjuerna visar även att kvinnor och mäns arbete tycks värderas olika och att ekonomiska argument används olika beroende på vem av föräldrarna som har högst inkomst.

Resultaten i Boye och Evertssons studie är i linje med tidigare forskning, som bland annat pekat på att föräldrapenninguttaget påverkas olika beroende på om det är mamman eller pappan som förvärvat störst del av hushållets inkomster. I par där mamman har en hög inkomst som samtidigt utgör en majoritet av den totala hushållsinkomsten bedömer paren i stor utsträckning att det möjligt för familjen att avvara en betydande del av hennes inkomst för att hon ska vara hemma en längre tid. Par där papporna är i motsvarande situation är i låg utsträckning beredda att avvara hans inkomst. Ekonomiska argument förefaller alltså vara underordnade normer kring kvinnor och mäns föräldraansvar (Försäkringskassan 2013b).

## Tidigare utvärderingar av föräldraförsäkringens reserverade dagar

Det finns en omfattande internationell forskningslitteratur kring hur föräldraledighet påverkar bland annat föräldrars arbetsutbud (bland annat Lalive m.fl. 2014, Kostadam och Finseraas 2011), fertilitet (Lalive och Zweimuller, 2009) och barns utveckling (Carneiro m.fl. 2015, Cools m.fl. 2015, Lui och Skans 2010). De tidigare reserverade dagarna i den svenska föräldraförsäkringen har utvärderats i många tidigare studier, med fokus på flera olika utfall och effekter. Nedan beskrivs dessa studier kortfattat.

### Föräldrapenninguttag

Det första steget för att studera effekter av de reserverade dagarna är att utvärdera om de faktiskt haft effekt på hur föräldrar använder föräldraförsäkringen. Vid studier av andra utfall tänker man sig i princip alltid att effekten på till exempel inkomst eller sjukfrånvaro drivs av att föräldrarnas sätt att använda föräldraförsäkringen förändrats. Det är viktigt att skilja på effekter på föräldrapenninguttag och föräldraledighet. Reformerna reglerar föräldrapenninguttaget, men om de påverkar föräldrarnas faktiska ledighet är mer osäkert. Medan föräldrapenninguttag är enkelt att observera i registerdata har föräldraledighet främst undersökts genom att titta på arbetskraftsdeltagande och inkomster.

Inspektionen för socialförsäkringen (ISF) visar i en rapport från 2012 att den första reserverade månaden innebar att pappor ökade sitt uttag av föräldrapenning medan mammors uttag minskade. Reformen påverkade i första hand grupper där relativt få pappor tidigare använt föräldrapenning, till exempel pappor med låg inkomst och pappor födda utomlands. Den andra reserverade månaden påverkade istället framför allt män vars uttag av föräldrapenning var ungefär i nivå med genomsnittet för män. Den andra reserverade månaden ledde alltså inte till att uttaget av föräldrapenning

jämnades ut mellan grupper av män i olika inkomst- och utbildningsgrupper på det sätt som den första reserverade månaden gjorde.

### Vård av sjukt barn

Det verkar dock som att de två första reserverade månaderna haft relativt små effekter på fördelningen av ansvaret för barnet på längre sikt. Ett sätt att mäta vem som tar störst ansvar för barnet är att titta på vem som är hemma med barnet när det är sjukt. Ekberg m.fl. (2013) studerar effekterna på fördelningen av uttaget av tillfällig föräldrapenning för vård av sjukt barn (VAB) under åtta år efter barnets födelse. De finner ingen statistiskt säkerställd effekt på VAB-uttaget, vilket de tolkar som att reformerna inte påverkade föräldrarnas ansvarsfördelning i hemmet. ISF (2013) finner dock att den första reserverade månaden ledde till att mammors uttag av VAB minskade, vilket innebar att skillnaden mellan mammor och pappors uttag minskade i genomsnitt. Den andra reformen hade däremot inga statistiskt säkerställda effekter på uttaget av VAB. Att de två studierna kommer till olika slutsatser kan bero på skillnader både i studiedesign och i uppföljningsperiodens längd.

### Arbetsmarknadsdeltagande och inkomster

En av regeringens förhoppningar när man införde och utökade de reserverade dagarna i föräldraförsäkringen var att kvinnors position på arbetsmarknaden skulle stärkas. En mer jämställd fördelning av föräldraledigheten tänktes kunna leda till en jämnare ansvarsfördelning i hemmet och i vården av barnet senare. Detta kan i sin tur leda till högre arbetskraftsdeltagande och högre inkomster bland kvinnor (SOU 2017:101, Prop 1993/94:147, Prop 2001/01:44 och Prop 2014/15:124).

ISF (2013) finner inga effekter på varken kvinnors eller mäns arbetsinkomster till följd av den första reserverade månaden. Man finner dock att inkomsterna bland mammor med låga inkomster ökade i samband med den andra reformen. Att den första reformen inte påverkade mammors inkomster kan bero på att det i början av 1990-talet rådde lågkonjunktur i Sverige. Den höga arbetslösheten kan ha bidragit till att det var svårt för deltidsarbetande mammor att öka sin arbetstid och därmed sin arbetsinkomst

Karimi m.fl. (2014) undersöker de två första reserverade månadernas effekter på föräldrarnas arbetsutbud. Studien visar inga effekter av de reserverade månaderna på hur mycket föräldrarna arbetat fram tills att barnet fyller åtta år.

I Norge har Rege och Solli (2013) visat att införandet av en reserverad månad i föräldraförsäkringen 1993 ledde till en ökning i pappors föräldraledighet och till att pappornas inkomster minskade upp till fem år efter barnets födelse. Detta kan tolkas som att pappor som varit föräldralediga tog ett större ansvar för barnet och hushållet även när barnet börjat förskola. I studien fann man ingen förändring i mammornas arbetsinkomster.



## Hälsa och sjukfrånvaro

Fördelningen av ansvaret för barn och hushåll kan påverka föräldrarnas hälsa och sjukfrånvaro på flera sätt. Tidigare studier har konstaterat att familjebildning ökar kvinnors risk för sjukskrivning i jämförelse med mäns. Angelov med flera (2013) finner inget stöd för att mammor skulle ha sämre hälsa än pappor. Däremot finner man stöd för hypotesen att mammor tar ett större ansvar för familjen och därför får en sämre förankring på arbetsmarknaden och lägre inkomster, vilket i sin tur sänker tröskeln för sjukskrivning.

Orsakssambandet mellan föräldraledighetens fördelning och föräldrarnas hälsa är svårt att fastställa med säkerhet då det kan finnas många yttre faktorer som påverkar föräldrarnas hälsa och deras förutsättningar eller intresse för ett mer jämställt föräldrapenninguttag. I några studier har man försökt identifiera ett orsakssamband genom att studera hur de reserverade månaderna i föräldraförsäkringen påverkat föräldrars sjukfrånvaro.

Försäkringskassan undersökte i Socialförsäkringsrapport 2015:3 om och hur de två första reserverade månaderna i föräldraförsäkringen påverkat förstagångsföräldrars sjukfrånvaro under de tio första åren efter barnets födelse (Försäkringskassan 2015). Analysen visar inte några tydliga effekter av reformerna på sjukfrånvaron. De beräknade effekter som är statistiskt säkerställda pekar på att det finns en svag tendens till minskad sjukfrånvaro bland framför allt kvinnor som en följd av reformerna. Effekten uppstår framför allt under barnets tredje levnadsår, vilket skulle kunna bero på att det är det första året sedan barnet fötts som båda föräldrarna helt återgår till arbetsmarknaden. Ugreninov (2013) studerar effekter på sjukfrånvaro av reserverade dagar i föräldraförsäkringen i Norge 1993. Studien visar inga statistiskt säkerställda effekter, men indikerar att kvinnor vars partner tog ut mer föräldraledighet hade färre sjukdagar under uppföljningsperioden.

## Familjebildning, barnafödande och skolgång

Hur föräldraledigheten regleras kan även ha betydelse för stabiliteten i förhållanden för par med gemensamma barn. Eftersom värderingar som påverkar jämställdheten i ett förhållande även skulle kunna påverka risken för separation är det svårt att fastställa ett orsakssamband mellan jämställdhet och förhållandets stabilitet. Avdic och Karimi (2016) utnyttjar de två första reserverade månaderna som ett naturligt experiment som skapar variation i ”graden av jämställdhet” i vissa föräldrapar. De visar att bland de par som delade mer lika på föräldrapenninguttaget som en följd av de reserverade månaderna ökade sannolikheten för separation. Givet den metod som används gäller resultaten bara för par där papporna inte tog ut någon föräldrapenning alls innan den första reserverade månaden och resultaten kan inte generaliseras till alla föräldrar. Ökningen förklaras till största delen av ett tidigareläggande av separationer som annars skulle skett senare.

Duvander m.fl. (2010) visar att sannolikheten att få ett andra barn är större i par där pappan tar ut föräldraledighet för det första barnet. Sambandet finns både i Sverige och Norge. Cools m.fl. (2015) undersöker effekterna av de



reserverade dagarna i den norska föräldraförsäkringen på total fertilitet. De finner att reformen inte bidrog till ökat barnafödande hos de par som delade mer lika på den betalda föräldraledigheten.

Norska studier har också visat att reserverade dagar i föräldraförsäkringen påverkar även barnen. Bland annat visar Cools med flera (2015) de reserverade dagarna i den norska föräldraförsäkringen medförde att barn vars pappor tog ut en större del av föräldraledigheten fick högre betyg vid 16 års ålder än barn i kontrollgruppen. Effekten observerades särskilt för flickor i familjer där pappan hade en högre utbildningsnivå än mamman.

## Utvärderingar av andra reformer för jämställt föräldraskap

År 2008 infördes en *jämställdhetsbonus* som innebar att föräldrar till barn födda från och med 1 juli 2008 kunde vara berättigade till en skattelättnad som incitament till att dela föräldrapenninguttaget jämställt. Den förälder som tagit ut flest dagar med föräldrapenning sammanlagt sedan barnets födelse var berättigad till jämställdhetsbonus när den andra föräldern tog ut föräldrapenning. ISF (2012) studerade effekten av jämställdhetsbonusen på föräldrars fördelning av föräldrapenninguttaget. Analysen visar inga effekter på föräldrapenninguttaget 24 månader efter införandet. Sammantaget bedömdes bonusen vara en ineffektiv åtgärd för ökad jämställdhet. De pengar som betalades ut gick i huvudsak till föräldrar som även utan bonus skulle ha delat föräldrapenninguttaget mer lika. Detta ledde till att regeringen beslöt att jämställdhetsbonusen skulle avskaffas vid utgången av 2016.

Den 1 januari 2012 infördes en möjlighet för föräldrar att ta ut föräldrapenning för samma barn och samma tid i totalt 30 dagar under barnets första levnadsår. I juni 2018 publicerade ISF en rapport om hur möjligheten att ta ut dessa så kallade *dubbeldagar* påverkat pappors uttag av föräldrapenning (ISF 2018). Granskningen visar att pappor till barn födda efter införandet av dubbeldagar i genomsnitt tar ut fler föräldrapenningdagar jämfört med pappor till barn födda innan dubbeldagarna infördes. Andelen pappor som inte tog ut någon föräldrapenning alls minskade efter införandet.

Under perioden 2002 till 2016 höjdes *grundnivån i föräldrapenningen* i flera steg, från 60 till 250 kronor per dag. Motiven till höjningarna var främst att skydda barn i familjer med svag ekonomi och att stärka ekonomin för grupper som löper högre risk för ekonomisk utsatthet, inte att påverka fördelningen av föräldrapenninguttag mellan kvinnor och män. ISF (2016) finner att höjningen ledde till att kvinnor med svag ställning på arbetsmarknaden, till exempel var arbetslösa och deltidsarbetande, ökade sitt uttag av föräldrapenning. Samtidigt skedde en trendmässig minskning av uttaget bland kvinnor med ersättning på sjukpenningnivå, och jämställdheten i denna grupp ökade. Männen till kvinnor som använde ersättning på grundnivå ökade däremot inte sitt uttag och det jämställda uttaget har inte ökat i samma utsträckning i denna grupp. Höjningen av grundnivån har alltså lett till större skillnader i uttag mellan olika grupper av kvinnor, och större

skillnader mellan föräldrar på grund- respektive sjukpenningnivå vad gäller jämfällt uttag.

# Effekter av de tre reserverade månaderna

I detta avsnitt presenterar vi våra analysresultat. Vi inleder med att presentera grundläggande resultat för alla tre reformerna, både för samtliga föräldrar och för enbart förstagångsföräldrar. Därefter går vi vidare till att studera om och hur reformernas effekter skiljer sig åt mellan olika grupper av föräldrar. När vi studerar grupper av föräldrar kommer vi fokusera på den tredje reserverade månaden.<sup>7</sup>

## Sammanfattning av resultaten

Resultaten visar att den tredje reserverade månaden bidrog till en mer jämställd fördelning av föräldrapenninguttaget. Som en följd av reformen ökade männens uttag med omkring fyra dagar i genomsnitt, medan kvinnornas uttag minskade med i genomsnitt 7,5 dagar. Skattningarna visar att föräldrarnas sammanlagda uttag av föräldrapenning under barnets första två levnadsår minskar som en följd av reformen. Den tredje reserverade månaden har framför allt effekt bland föräldrar som avslutat gymnasiet, men inte har någon eftergymnasial utbildning och föräldrar med medelinkomster. Föräldrar med hög utbildning och föräldrar med inkomster i den högsta inkomstkvartilen verkar inte påverkas alls av reformen. Reformen hade även mindre effekt bland förstagångsföräldrar än i hela gruppen föräldrar.

Reformen bidrog även till en något mer jämställd fördelning av den skattade föräldraledigheten, även om de beräknade effekterna är mer osäkra än för uttaget av föräldrapenning.

## De reserverade månaderna har bidragit till mer jämställt föräldrapenninguttag

Till att börja med undersöker vi effekterna av de tre reserverade månaderna för alla föräldrar och förstagångsföräldrar. Vårt huvudsakliga utfall är antalet dagar med föräldrapenning som kvinnor och män tagit ut under barnets första två levnadsår.

---

<sup>7</sup> I tabellerna visas utöver den beräknade effekten av reformen (oftast uttryckt som antalet dagar med föräldrapenning respektive föräldraledighet) även det genomsnittliga uttaget bland föräldrar i respektive grupp som fick barn under året innan reformerna genomfördes. I Tabell 20 i bilaga 1 visas även andelen män med barn födda 2015 som tog mellan 60 och 90 dagar samt mer än 90 dagar under barnets första två levnadsår. Tabell 19 visar motsvarande andelar som är relevanta för den första och andra reserverade månaden. Detaljerade regressionsresultat, där estimat för samtliga kontrollvariabler ingår, presenteras i Tabell 23 till Tabell 26 i bilaga 3.

Tabell 2 visar reformernas effekter på antalet uttagna föräldrapenningdagar för kvinnor och män som fick barn i anslutning till reformerna. Dessa skattningar baseras på alla föräldrar som fick barn i anslutning till reformerna, oavsett om man fått barn tidigare eller inte. Som jämförelse visar vi i tabellen det genomsnittliga uttaget bland föräldrar som fick barn under året innan respektive reform, vilket kan ge en uppfattning om effektens relativa storlek.

Resultaten visar att alla tre reformer ökat pappornas uttag. Den första reformen hade klart störst effekt, då pappors uttag ökade med omkring 9,7 dagar i genomsnitt. Pappor som fick barn under 1994 tog ut i genomsnitt 34 dagar med föräldrapenning under barnets första två levnadsår. Reformens effekt motsvarar alltså en ökning av uttaget på ungefär 28 procent. De andra och tredje reserverade månaderna ökade pappors uttag med lite mer än fyra dagar vardera (omkring 10 respektive 6 procent).

Även för mammor hade den första reserverade månaden störst effekt. Mammors uttag av föräldrapenning minskade med 21 dagar i genomsnitt, vilket motsvarar ungefär 6 procent av uttaget bland mammor som fick barn året innan. Vid den andra reformen ökade mammornas uttag med 4 dagar, vilket beror på att föräldraförsäkringen utökades med 30 dagar samtidigt som en månad reserverades för vardera föräldern. Vid den tredje reserverade månaden minskade mammornas föräldrapenninguttag med knappt 7,5 dagar i genomsnitt, vilket är 3 procent av uttaget bland mammor som fick barn under 2015.

Resultaten för den första och andra reserverade månaden är i samma storleksordning som de resultat som presenterats i en tidigare ISF-rapport (ISF 2012). De skillnader som finns kan bero på att urvalskriterierna och den statistiska metoden skiljer sig åt.

Vi har även studerat det totala uttaget av föräldrapenning för barnet (summan av pappans och mammans uttag i matchade föräldrapar) efter införandet av den tredje reserverade månaden. Skattningen visar att det totala uttaget minskar med i genomsnitt 4 dagar som en följd av att kvinnornas minskning i föräldrapenninguttag var större än ökningen i uttag bland män. Dessa resultat presenteras i bilaga 3, Tabell 27.

**Tabell 2 Beräknad effekt på föräldrapenninguttag av de reserverade månaderna, alla föräldrar**

	1:a månaden		2:a månaden		3:e månaden	
	Män	Kvinnor	Män	Kvinnor	Män	Kvinnor
Beräknad effekt (antal dagar)	<b>9,9</b>	<b>-21,1</b>	<b>4,4</b>	4,2	<b>4,1</b>	<b>-7,5</b>
Genomsnittligt uttag, barn födda året före reformen	34,3	355,7	40,9	312,4	73,3	261,5
Antal observationer	22 550	22 655	19 646	19 209	25 155	24 607

Resultat som är statistiskt säkerställda på 5 % signifikansnivå är markerade med fetstil. 10 % signifikansnivå är markerat med kursiv stil. Att resultatet är statistiskt säkerställt på 5 % signifikansnivå innebär att sannolikheten för att den skattade skillnaden mellan den behandlade och obehandlade gruppen beror på slumpen (och inte på reformen) är mindre än 5 %.

Tabell 3 visar reformernas effekt på antalet uttagna föräldrapenningdagar för kvinnor och män där ingen av föräldrarna har barn sedan tidigare. Den första reserverade månaden hade mindre effekt på förstagångsföräldrar jämfört med alla föräldrar, särskilt bland mammorna. För den andra reserverade månaden är den beräknade effekten i samma storlek som för urvalet med alla föräldrar, men inte statistiskt säkerställda. För den tredje reserverade månaden är de beräknade effekterna osäkra, för mammor kan vi inte säga med säkerhet att effekten är skild från noll.

**Tabell 3 Beräknad effekt på föräldrapenninguttag av de reserverade månaderna, alla förstagångsföräldrar**

	1:a månaden		2:a månaden		3:e månaden	
	Män	Kvinnor	Män	Kvinnor	Män	Kvinnor
Beräknad effekt (antal dagar)	<b>7,9</b>	<b>-16,0</b>	4,9	3,6	4,7	-5,4
Genomsnittligt uttag, barn födda året före reformen	39,0	351,0	46,6	303,6	81,9	252,0
Antal observationer	7 601	7 663	7 500	7 323	9 416	9 048

Resultat som är statistiskt säkerställda på 5 % signifikansnivå är markerade med fetstil. 10 % signifikansnivå är markerat med kursiv stil. Att resultatet är statistiskt säkerställt på 5 % signifikansnivå innebär att sannolikheten för att den skattade skillnaden mellan den behandlade och obehandlade gruppen beror på slumpen (och inte på reformen) är mindre än 5 %.

Många teoretiska argument pekar dock på att effekten av de reserverade månaderna bör vara starkare för förstagångsföräldrar. Inte minst det faktum att de inte kan ha dagar sparade för tidigare barn att ”kompensera” reformen med borde göra reformen mer bindande för förstagångsföräldrar. Även att förstagångsföräldrar efter reformerna fattar beslut om föräldraledighet för första gången under det nya regelverket borde bidra till att reformen får större effekt. Att de beräknade effekterna är mer statistiskt osäkra när vi begränsar urvalet till förstagångsföräldrar kan bero på att förstagångsföräldrar redan innan den tredje reserverade månaden hade ett mer jämförbart uttag än hela gruppen föräldrar, förstagångspappor till barn födda 2015 tog i genomsnitt ut 84 dagar med föräldrapenning under barnets två första levnadsår, att jämföra med 73 dagar bland alla pappor. Bland förstagångspappor var det 41 procent som tog ut mer än 90 dagar innan reformen, att jämföra med 36 procent bland alla män (se Tabell 20 i bilaga 1). Detta innebär att fler förstagångspappor även utan reformen skulle tagit ut fler än 90 dagar med föräldrapenning och därför inte påverkas av reformen.

För att kunna visa resultat för olika grupper av föräldrar med större säkerhet fokuserar vi i kommande delar av analysen på hela gruppen föräldrar som fick barn i anslutning till reformerna, utan att avgränsa urvalet till förstagångsföräldrar. Detta innebär att det finns en risk att resultaten påverkas av föräldrarnas uttag av föräldrapenning för äldre barn. Föräldrar som har barn sedan tidigare kan ta ut föräldrapenningdagar för ett äldre barn istället för det barn som berörs av reformerna. På så sätt kompenserar de för effekten av reformen, vilket vi inte fångar upp i analysen. Detta riskerar göra att reformerna ser ut att ha större effekt än de egentligen har. Resultaten för förstagångsföräldrar följer dock samma mönster som för hela gruppen

föräldrar. När det finns relevanta skillnader mellan de båda urvalen beskrivs detta i texten.

### Ingen effekt på andelen föräldrar med jämställt uttag

I detta avsnitt visar vi de reserverade månadernas effekter på dels andelen föräldrar som delar lika på föräldrapenninguttaget, dels andelen män som tar ut minst ett visst antal dagar med föräldrapenning.<sup>8</sup>

Tabell 4 visar den skattade effekten på andelen föräldrapar där kvinnan och mannen delar föräldrapenninguttaget lika mellan sig. Att dela lika definieras här som att båda föräldrarna tagit ut minst 40 procent men som mest 60 procent av parets föräldrapenningdagar.

Varken den första eller tredje reserverade månaden hade någon effekt på andelen föräldrapar som delar lika på föräldrapenninguttaget. Däremot tyder resultaten på att den andra reserverade månaden minskade andelen föräldrar med jämställt uttag. Detta är inte förvånande med tanke på att denna reform innebar att föräldraförsäkringen utökades med 30 dagar samtidigt som 30 dagar reserverades till vardera föräldern.

**Tabell 4 Beräknad effekt (oddskvot) på andelen föräldrapar som delar lika på föräldrapenninguttaget**

	1:a månaden	2:a månaden	3:e månaden
Beräknad effekt	1,20	<b>0,66</b>	1,07
Andel, barn födda året före reformen, %	3,4	4,8	16,5
Antal observationer	22 533	18 571	23 595

Resultat som är statistiskt säkerställt på 5 % signifikansnivå är markerade med fetstil. 10 % signifikansnivå är markerat med kursiv stil. Att resultatet är statistiskt säkerställt på 5 % signifikansnivå innebär att sannolikheten för att den skattade skillnaden mellan den behandlade och obehandlade gruppen beror på slumpen (och inte på reformen) är mindre än 5 %.

Tabell 5 visar reformernas effekter på andelen pappor som tog ut minst någon dag, minst 30 dagar, minst 60 dagar respektive minst 90 dagar med föräldrapenning. Dessa mått visar i vilken utsträckning reformerna bidragit till att män tar ut de reserverade dagarna under barnets första två år och var i fördelningen av föräldrapenninguttag reformernas effekter är starkast.

Resultaten visar att den första reserverade månaden ökade andelen män som tog ut någon föräldrapenning, och som tog ut fler än 30 dagar. Män som påverkades av reformen hade en högre sannolikhet att ta ut minst 30 dagar med föräldrapenning jämfört med män i kontrollgruppen. Den andra reserverade månaden ökade även andelen män som tog ut mer än 60 dagar, men den effekten är betydligt mindre. Den tredje reserverade månaden

<sup>8</sup> Dessa utfall är så kallade binära (antar värdet 0 eller ett beroende på om ett visst villkor är uppfyllt) och skattas därför med en logistisk modell. Resultaten uttrycks som en oddskvot. Om oddskvoten är ett är sannolikheten att utfallet ska inträffa lika stor i de grupper som jämförs. Om oddskvoten är större än ett är sannolikheten för utfallet större i den behandlade gruppen än i kontrollgruppen.

påverkade inte sannolikheten för män att ta ut mer än noll dagar, däremot ökade andelen män som tog ut fler än 60 och fler än 90 dagar. Sannolikheten att ta ut minst 90 dagar med föräldrapenning var högre bland dem som påverkades av reformen jämfört med män i kontrollgruppen.

Resultaten påverkas inte av att begränsa urvalet till förstagångsföräldrar.

**Tabell 5 Beräknad effekt (oddskvot) på andelen pappor som tar ut minst ett visst antal dagar**

	1:a månaden	2:a månaden	3:a månaden
Uttag >0 dagar	<b>4,50</b>	<b>1,22</b>	1,01
Uttag ≥30 dagar	<b>1,58</b>	<b>1,60</b>	1,12
Uttag ≥60 dagar	1,07	1,14	<b>1,28</b>
Uttag ≥90 dagar	1,12	0,94	<b>1,19</b>
Antal observationer	22 550	19 646	25 155

Resultat som är statistiskt säkerställt på 5 % signifikansnivå är markerade med fetstil. 10 % signifikansnivå är markerat med kursiv stil. Att resultatet är statistiskt säkerställt på 5 % signifikansnivå innebär att sannolikheten för att den skattade skillnaden mellan den behandlade och obehandlade gruppen beror på slumpen (och inte på reformen) är mindre än 5 %.

## Vilka grupper av föräldrar påverkas av reformen?

I detta avsnitt studerar vi hur de effekter som vi identifierat ovan skiljer sig mellan olika grupper av föräldrar. Att uppmärksamma skillnader i hur reformerna påverkar olika grupper av föräldrar är viktigt eftersom de kan leda till skillnader i barns tillgång till sina föräldrar, i praktiken främst tillgången till pappornas närvaro. Det är också viktigt att studera vilka grupper som påverkas (och inte påverkas) av de reserverade månaderna för att förstå vilka andra typer av insatser som eventuellt behövs för att uppnå lagstiftarens syften.

De grupper vi studerar är föräldrar med olika utbildningsnivå, föräldrar med och utan sysselsättning, föräldrar anställda i offentlig och privat sektor samt föräldrar med olika inkomstnivå. Skillnader mellan grupper med olika utbildningsnivå visar vi för alla tre reformerna. För att göra resterande delar av analysen mer överskådlig fokuserar vi därefter enbart på den tredje reserverade månaden utan att göra jämförelser med tidigare reformer.

### Störst effekt bland föräldrar med gymnasieutbildning

Här delar vi upp urvalet i grupper baserat på föräldrarnas utbildningsnivå.<sup>9</sup> Statistiken över föräldrapenninguttag visar att uttaget är betydligt mer jämställt i par med hög utbildning. För att förstå hur skillnaderna i uttagsmönster utvecklas är det därför viktigt att undersöka hur de reserverade månaderna påverkar de olika grupperna.

<sup>9</sup> Låg utbildning definieras som att föräldern har högst grundskoleexamen. Gymnasieutbildning innebär att föräldern har gymnasieexamen men ingen utbildning på högre nivå. Hög utbildning definieras som att föräldern har någon eftergymnasial utbildning.

Resultaten visas i Tabell 6, Tabell 7 och Tabell 8. Den första reserverade månaden hade en positiv effekt på männens uttag och negativ effekt på kvinnornas uttag i alla utbildningsgrupper. Den andra reserverade månaden verkar ha ökat lågutbildade kvinnors uttag av föräldrapenning, men inte haft någon effekt för lågutbildade män. Däremot hade den andra månaden effekt på män med hög utbildning. Dessa resultat överensstämmer med de resultat avseende utbildningsnivå som tidigare studier visat.

För den tredje reserverade månaden ser vi att män och kvinnor med låg utbildning inte verkar påverkas av reformen, den beräknade effekten är lägre än för män i genomsnitt (se Tabell 2 ovan) och inte statistiskt säkerställd. Reformen verkar däremot ha haft effekt på uttaget hos föräldrar med gymnasieutbildning, där männens uttag ökade med 6,7 dagar tack vare den tredje reserverade månaden. Kvinnornas uttag minskade med 12,4 dagar. Föräldrar med högst utbildning verkar däremot inte påverkats av reformen. Resultaten för den tredje reserverade månaden tyder alltså på att reformen framför allt bidrog till en jämnare fördelning av föräldrapenninguttaget bland föräldrar med gymnasieexamen. Den tredje reserverade månaden bidrog alltså inte till att jämna ut skillnaderna i uttagsmönster mellan de män som tar ut minst respektive mest föräldrapenning.

Mönstren kvarstår om urvalet begränsas till förstagångsföräldrar. En skillnad är att vi då ser en minskning av föräldrapenninguttaget bland kvinnor i gruppen med lägst utbildning. Resultaten skiljer sig även något för den första reserverade månaderna, bland annat är effekten bland föräldrar utan gymnasieutbildning lägre och inte statistiskt säkerställd. Detta kan bero på att urvalet blir betydligt mindre och effekten därför svårare att fastställa.

**Tabell 6 Beräknad effekt på föräldrapenninguttag av den första reserverade månaden, föräldrar med olika utbildningsnivå**

	Ej gymnasie- utbildning		Gymnasie- utbildning		Eftergymnasial utbildning	
	Män	Kvinnor	Män	Kvinnor	Män	Kvinnor
Beräknad effekt (antal dagar)	<b>15,6</b>	<b>-22,4</b>	<b>10,1</b>	<b>-21,0</b>	<b>8,8</b>	<b>-21,2</b>
Genomsnittligt uttag, barn födda året före reformen	28,7	364,2	33,6	361,4	40,7	340,6
Antal observationer	3 762	3 101	12 087	12 440	6 219	6 670

Resultat som är statistiskt säkerställda på 5 % signifikansnivå är markerade med fetstil. 10 % signifikansnivå är markerat med kursiv stil. Att resultatet är statistiskt säkerställt på 5 % signifikansnivå innebär att sannolikheten för att den skattade skillnaden mellan den behandlade och obehandlade gruppen beror på slumpen (och inte på reformen) är mindre än 5 %.



**Tabell 7 Beräknad effekt på föräldrapenninguttag av den andra reserverade månaden, föräldrar med olika utbildningsnivå**

	Ej gymnasie- utbildning		Gymnasie- utbildning		Eftergymnasial utbildning	
	Män	Kvinnor	Män	Kvinnor	Män	Kvinnor
Beräknad effekt (antal dagar)	3,1	<b>25,1</b>	1,8	2,1	<b>8,3</b>	1,6
Genomsnittligt uttag, barn födda året före reformen	34,3	329,6	37,8	326,0	40,5	290,7
Antal observationer	2 293	1 763	10 658	9 771	6 396	7 529

Resultat som är statistiskt säkerställda på 5 % signifikansnivå är markerade med fetstil. 10 % signifikansnivå är markerat med kursiv stil. Att resultatet är statistiskt säkerställt på 5 % signifikansnivå innebär att sannolikheten för att den skattade skillnaden mellan den behandlade och obehandlade gruppen beror på slumpen (och inte på reformen) är mindre än 5 %.

**Tabell 8 Beräknad effekt på föräldrapenninguttag av den tredje reserverade månaden, föräldrar med olika utbildningsnivå**

	Ej gymnasie- utbildning		Gymnasie- utbildning		Eftergymnasial utbildning	
	Män	Kvinnor	Män	Kvinnor	Män	Kvinnor
Beräknad effekt (antal dagar)	2,5	-6,3	<b>6,7</b>	<b>-12,3</b>	1,3	-5,5
Genomsnittligt uttag, barn födda året före reformen	52,3	307,9	63,9	287,3	90,5	239,6
Antal observationer	2 640	1 844	11 611	8 804	10 395	13 730

Resultat som är statistiskt säkerställda på 5 % signifikansnivå är markerade med fetstil. 10 % signifikansnivå är markerat med kursiv stil. Att resultatet är statistiskt säkerställt på 5 % signifikansnivå innebär att sannolikheten för att den skattade skillnaden mellan den behandlade och obehandlade gruppen beror på slumpen (och inte på reformen) är mindre än 5 %.

Tolkningen av dessa resultat kan påverkas av att sammansättningen av de olika utbildningsgrupperna förändras över tid. Andelen utan gymnasieutbildning var omkring 16 procent bland de män som fick barn under 1994. Motsvarande andel 2015 var 11 procent. Att enbart ha grundskoleutbildning 1994 innebar inte nödvändigtvis samma socioekonomiska position som att enbart ha grundskoleutbildning 2016. Bland kvinnor minskade andelen från 12 till 9 procent under samma period. Samtidigt har andelen utrikes födda föräldrar ökat mer i gruppen lågutbildade än i befolkningen som helhet.

### Pappor utan sysselsättning påverkas inte av den tredje reformen

I Tabell 9 delar vi upp föräldrarna baserat på om man är sysselsatt eller inte året innan barnet föds.<sup>10</sup> Personer som inte är sysselsatta innefattar personer som är öppet arbetslösa, studerande och andra personer utanför arbetskraften. Dessa grupper kan antas ha sämre tillgång till föräldraförsäkringen än andra grupper, och mindre möjlighet att utnyttja försäkringens

<sup>10</sup> Information om sysselsättning hämtas från SCB:s sysselsättningsregister och visar om personen var förvärvsarbetande i november ett givet år. SCB:s SyssStat register bygger på kontrolluppgift från arbetsgivare eller företagarkinkomst under november månad. Individer utan dessa kontrolluppgifter klassificeras som ej förvärvsarbetande, i denna studie benämns de som ej sysselsatta.

flexibilitet. Resultaten visar att uttagsmönstren ser olika ut i dessa grupper, bland annat tar män med sysselsättning ut nästan dubbelt så många föräldrapenningdagar under barnets första två levnadsår som män utan sysselsättning.

Den tredje reserverade månaden ökade föräldrapenninguttaget bland sysselsatta män, men hade ingen effekt bland män utan sysselsättning. Skillnaden i genomsnittligt uttag ökade alltså ytterligare som en följd av reformen. Bland kvinnor hade reformen effekt för både sysselsatta och inte sysselsatta. Den beräknade effekten är betydligt större för ej sysselsatta kvinnor, vilket antagligen beror på att dessa har ett högre föräldrapenninguttag och att fler kvinnor i denna grupp upplever starkare motiv att minska sitt uttag som en följd av reformen.

Om urvalet begränsas till förstagångsföräldrar försvagas den statistiska signifikansen, men storleken på de beräknade effekterna påverkas inte.

**Tabell 9 Beräknad effekt på föräldrapenninguttag av de reserverade månaderna, alla föräldrar uppdelat på sysselsatta och ej sysselsatta**

	3:e månaden	
	Män	Kvinnor
<b>Sysselsatta</b>		
Beräknad effekt (antal dagar)	<b>3,9</b>	<b>-8,4</b>
Genomsnittligt uttag, barn födda året före reformen	77,9	259,8
Antal observationer	22 780	22 790
<b>Ej sysselsatta</b>		
Beräknad effekt (antal dagar)	-7,5	<b>-21,0</b>
Genomsnittligt uttag, barn födda året före reformen	45,5	271,9
Antal observationer	649	1 954

Resultat som är statistiskt säkerställda på 5 % signifikansnivå är markerade med fetstil. 10 % signifikansnivå är markerat med kursiv stil. Att resultatet är statistiskt säkerställt på 5 % signifikansnivå innebär att sannolikheten för att den skattade skillnaden mellan den behandlade och obehandlade gruppen beror på slumpen (och inte på reformen) är mindre än 5 %.

### Män i offentlig sektor påverkas mer än män i privat sektor

Här undersöker vi hur reformens effekter skiljer sig mellan män och kvinnor i anställda i privat respektive offentlig sektor. Skillnader mellan dessa grupper är intressant särskilt mot bakgrund av att studier visat att det framför allt i privat sektor kan finnas ett visst motstånd mot att män tar ut föräldraledighet (Haas och Hwang 2019). Reserverade dagar i föräldraförsäkringen skulle kunna underlätta för dessa män eftersom det kan påverka arbetsgivaens förväntningar på den anställde.

Resultaten visas i Tabell 10. Den tredje reserverade månaden hade ingen effekt bland män anställda i privat sektor. Om det är så att normer på arbetsplatsen hindrar dessa mäns uttag av föräldraledighet är tidsperioden i denna studie sannolikt för kort för att fånga hur de reserverade månaderna kan påverka detta. Däremot finns en förhållandevis stor effekt bland män i offentlig sektor, trots att män i denna grupp redan innan reformen tog ut mer

än 90 dagar med föräldrapenning i genomsnitt. Bland kvinnor finns ingen effekt av reformen bland anställda i offentlig sektor, däremot minskar uttaget bland kvinnor i privat sektor. Detta kan eventuellt förklaras av att kvinnor i privat sektor har ett högre uttag av föräldrapenning innan reformen.

När urvalet begränsas till förstagångsföräldrar är effekten för män i offentlig sektor inte längre statistiskt säkerställd, medan övriga resultat inte påverkas. Skillnaden kan bero på att förstagångspappor i offentlig sektor redan innan reformen tog ut mer än 100 dagar med föräldrapenning i genomsnitt, där 56 procent tog ut mer än 90 dagar.

**Tabell 10 Beräknad effekt på föräldrapenninguttag av de reserverade månaderna, alla föräldrar uppdelat på anställda i privat och offentlig sektor**

	3:e månaden	
	Män	Kvinnor
Anställda i offentlig sektor		
Beräknad effekt (antal dagar)	<b>10,2</b>	-3,9
Genomsnittligt uttag, barn födda året före reformen	91,9	256,0
Antal observationer	4 185	9 310
Anställda i privat sektor		
Beräknad effekt (antal dagar)	2,1	<b>-10,1</b>
Genomsnittligt uttag, barn födda året före reformen	74,0	262,4
Antal observationer	19 492	12 455

Resultat som är statistiskt säkerställda på 5 % signifikansnivå är markerade med fetstil. 10 % signifikansnivå är markerat med kursiv stil. Att resultatet är statistiskt säkerställt på 5 % signifikansnivå innebär att sannolikheten för att den skattade skillnaden mellan den behandlade och obehandlade gruppen beror på slumpen (och inte på reformen) är mindre än 5 %.

### Medelinkomsttagare påverkas mer än hög- och låginkomsttagare

I detta avsnitt tittar vi på skillnader mellan föräldrar baserat på inkomst.<sup>11</sup> Liksom när det gäller utbildningsnivå visar statistiken att par med högre inkomster i genomsnitt har ett mer jämställt uttag av föräldrapenning än par med lägre inkomster. De reserverade månaderna kan bidra till att dessa skillnader antingen ökar eller minskar, och för att få svar på detta är det viktigt att undersöka hur föräldrar i olika inkomstgrupper reagerar på reformen.

Föräldrarna har delats in i grupper baserat på plats i inkomstfördelningen i vårt urval. De föräldrar vars inkomst finns i den lägsta inkomstkvartilen under respektive år definieras som låginkomsttagare. För män motsvarar detta personer med en årsinkomst under 268 983 kronor 2016, 25 procent av männen har alltså inkomster under denna nivå. Personer med inkomst i den andra och tredje kvartilen definieras som medelinkomsttagare, vilket

<sup>11</sup> Eftersom information om inkomst inte finns tillgängligt för perioden före 2000 fokuserar vi här på den tredje reserverade månaden. Det inkomstmått vi utgår från är pensionsgrundande inkomst året innan barnet föddes.

motsvaras av årsinkomster mellan 268 983 och 441 500 kronor. Som höginkomsttagare definieras personer med årsinkomster i den högsta kvartilen, över 441 500 kronor (25 procent av männen har en årsinkomst över denna nivå). För kvinnor är motsvarande inkomstgränser under 161 828 kronor för första kvartilen, mellan 161 828 och 341 916 kronor för kvartil 2 och 3, och över 341 916 kronor för den fjärde kvartilen.<sup>12</sup>

I Tabell 11 grupperas föräldrarna utifrån egen inkomst och i Tabell 12 grupperas de utifrån partners placering i inkomstfördelningen. I Tabell 13 utgår vi från parets gemensamma inkomst.<sup>13</sup> Slutligen tittar vi även på hur reformens effekter skiljer sig mellan par där kvinnan och mannen bidrar olika mycket till den gemensamma inkomsten.

När föräldrarna grupperas utifrån sin egen inkomst (Tabell 11) visar det sig att det i första hand är män med inkomster i den andra eller tredje kvartilen som påverkas av den tredje reserverade månaden. Bland män med lägst respektive högst inkomst verkar reformen inte ha någon effekt. Andelen män med barn födda året innan reformen som hade ett genomsnittligt uttag mellan 60 och 89 dagar var högst bland män i mitten av inkomstfördelningen (se Tabell 20 i bilaga 1). Det är alltså i den gruppen man kan förvänta sig att det ska finnas flest män som utnyttjar en ytterligare reserverad månad.

Bland kvinnor är det framför allt de med låga och medelhöga inkomster som påverkas. Att effekten är starkast för kvinnor med låga inkomster kan bero på att de i genomsnitt tar ut fler föräldrapenningdagar under barnets första två år än kvinnor med höga inkomster, vilket gör att reformen utgör ett starkare incitament för dem att minska sitt uttag. Tolkningen av resultaten kan även påverkas av att andelen unga föräldrar och andelen föräldrar med utländsk bakgrund är betydligt högre i gruppen med lägst inkomst än i de övriga inkomstgrupperna. Dessa grupper har ofta en sämre förankring på arbetsmarknaden, vilket kan påverka deras ekonomiska förutsättningar att dela föräldrapenninguttaget lika och att spara dagar genom obetald ledighet.

Liksom resultaten för föräldrar med olika utbildningsnivå visar resultaten avseende inkomst att reformen inte bidragit till att minska skillnaderna i föräldrapenninguttag mellan par med hög respektive låg inkomst.

---

<sup>12</sup> Andelen föräldrar med ersättning på föräldraförsäkringens grundnivå är högst i den lägsta inkomstkvartilen. I denna grupp har 66 procent av kvinnorna och 24 procent av männen ersättning på grundnivå någon gång under barnets två första levnadsår. Fram till 1 juli 2017 tolkade Försäkringskassan lagstiftningen som att även dagar på grundnivå ingick i den reserverade tiden, därefter prövas varje ärende där en förälder med föräldrapenning på grundnivån vill avstå av sina reserverade dagar individuellt. Detta skulle kunna ha en viss påverkan på resultaten för föräldrar med mycket låga inkomster.

<sup>13</sup> Som par med låg inkomst definieras par med en gemensam årsinkomst under 474 675 kronor 2016. Par med medelinkomst har en gemensam årsinkomst mellan 474 675 och 761 180 kronor, och par med hög inkomst har en gemensam årsinkomst över 761 180 kronor.

Alla mönster består om urvalet begränsas till förstagångsföräldrar, även om vissa enskilda resultat kan skilja sig åt.

**Tabell 11 Beräknad effekt på föräldrapenninguttag av de reserverade månaderna, inkomstgruppering utifrån föräldrarnas egen inkomst**

	3:e månaden	
	Män	Kvinnor
<b>Låg inkomst (kvartil 1)</b>		
Beräknad effekt (antal dagar)	2,1	<b>-10,6</b>
Genomsnittligt uttag, barn födda året före reformen	64,7	273,7
Antal observationer	6 222	6 086
<b>Medelinkomst (kvartil 2-3)</b>		
Beräknad effekt (antal dagar)	<b>5,6</b>	<b>-7,4</b>
Genomsnittligt uttag, barn födda året före reformen	79,0	273,0
Antal observationer	12 637	12 349
<b>Hög inkomst (kvartil 4)</b>		
Beräknad effekt (antal dagar)	2,9	-4,9
Genomsnittligt uttag, barn födda året före reformen	81,2	230,6
Antal observationer	6 296	6 172

Resultat som är statistiskt säkerställt på 5 % signifikansnivå är markerade med fetstil. 10 % signifikansnivå är markerat med kursiv stil. Att resultatet är statistiskt säkerställt på 5 % signifikansnivå innebär att sannolikheten för att den skattade skillnaden mellan den behandlade och obehandlade gruppen beror på slumpen (och inte på reformen) är mindre än 5 %.

I Tabell 12 delas föräldrarna upp utifrån partnerns inkomst. För män ökade reformen uttaget bland de vars partner hade inkomster i den översta inkomstkvartilen. Detta trots att män i denna grupp redan innan reformen tog ut mer än 95 dagar med föräldrapenning i genomsnitt, 57 procent tog ut mer än 90 dagar innan reformen. Incitamenten att reagera på reformen bör därför i genomsnitt vara mindre än i grupper där det genomsnittliga uttaget är lägre. Eftersom det finns en stor variation även inom gruppen är det dock inte orimligt att gruppens genomsnitt ändå påverkas av reformen. Bland kvinnor minskade reformen föräldrapenninguttaget både bland de vars partner hade låg och medelhög inkomst.

**Tabell 12 Beräknad effekt på föräldrapenninguttag av de reserverade månaderna, inkomstgruppering utifrån partnerns inkomst**

	3:e månaden	
	Män	Kvinnor
Partnern har låg inkomst (kvartil 1)		
Beräknad effekt (antal dagar)	-0,1	<b>-10,8</b>
Genomsnittligt uttag, barn födda året före reformen	65,6	280,3
Antal observationer	6 021	6 201
Partnern har medelinkomst (kvartil 2-3)		
Beräknad effekt (antal dagar)	3,8	<b>-10,6</b>
Genomsnittligt uttag, barn födda året före reformen	68,7	258,3
Antal observationer	12 317	12 629
Partnern har hög inkomst (kvartil 4)		
Beräknad effekt (antal dagar)	<b>7,0</b>	-3,1
Genomsnittligt uttag, barn födda året före reformen	95,2	239,3
Antal observationer	6 155	6 301

Resultat som är statistiskt säkerställt på 5 % signifikansnivå är markerade med fetstil. 10 % signifikansnivå är markerat med kursiv stil. Att resultatet är statistiskt säkerställt på 5 % signifikansnivå innebär att sannolikheten för att den skattade skillnaden mellan den behandlade och obehandlade gruppen beror på slumpen (och inte på reformen) är mindre än 5 %.

I Tabell 13 delas föräldrarna istället upp utifrån parets gemensamma inkomst. Kvinnors uttag minskar framför allt i par där den gemensamma inkomsten är låg eller medelhög. Bland män är det bara i par som har medelhög inkomst som reformen har en effekt. Bland män med hög inkomst var föräldrapenninguttaget redan innan reformen 90 dagar i genomsnitt under barnets första två år, vilket innebär att reformen inte förväntas ha någon stor effekt på det genomsnittliga uttaget i denna grupp.

**Tabell 13 Beräknad effekt på föräldrapenninguttag av de reserverade månaderna, inkomstgruppering utifrån föräldrarnas gemensamma inkomst**

	3:e månaden	
	Män	Kvinnor
Låg inkomst (kvartil 1)		
Beräknad effekt (antal dagar)	-1,2	<b>-14,7</b>
Genomsnittligt uttag, barn födda året före reformen	65,0	280,5
Antal observationer	5 799	5 799
Medelinkomst (kvartil 2-3)		
Beräknad effekt (antal dagar)	<b>5,0</b>	<b>-9,7</b>
Genomsnittligt uttag, barn födda året före reformen	75,5	263,2
Antal observationer	11 594	11 594
Hög inkomst (kvartil 4)		
Beräknad effekt (antal dagar)	4,8	-2,3
Genomsnittligt uttag, barn födda året före reformen	89,8	233,8
Antal observationer	5 791	5 799

Resultat som är statistiskt säkerställt på 5 % signifikansnivå är markerade med fetstil. 10 % signifikansnivå är markerat med kursiv stil. Att resultatet är statistiskt säkerställt på 5 % signifikansnivå innebär att sannolikheten för att den skattade skillnaden mellan den behandlade och obehandlade gruppen beror på slumpen (och inte på reformen) är mindre än 5 %.

I Tabell 14 delar vi upp föräldraparen utifrån om kvinnan eller mannens inkomst utgör mer än 60 procent av hushållets totala inkomst, eller om båda föräldrarna bidrar med mellan 40 och 60 procent av inkomsten (paret definieras då som ekonomiskt jämställt). Denna uppdelning är intressant eftersom tidigare studier visat att föräldrapar tenderar att värdera kvinnan och mannens inkomster olika. När kvinnan har högst inkomst bedömer paren i stor utsträckning att det är möjligt för familjen att avvara en betydande del av hennes inkomst, men när mannen är i motsvarande situation är paren i låg utsträckning beredda att avvara hans inkomst. Detta skulle kunna ha betydelse för hur olika par påverkas av de reserverade dagarna.

Bland män är det bara i ekonomiskt jämställda hushåll som reformen ökar föräldrapenninguttag. När antingen kvinnan eller mannen tjänar mer än 60 procent av parets inkomst är effekten inte statistiskt säkerställd. Innan reformen var männens uttag av föräldrapenning högre i par med en jämn inkomstfördelning, 84,6 dagar jämfört med omkring 70 i de övriga grupperna. För män var effekten av reformen alltså störst i ekonomiskt jämställda par, där männen redan innan tog ut förhållandevis mycket föräldrapenning. Bland kvinnor minskar föräldrapenninguttaget framför allt i par där mannen står för en stor del av inkomsten.

**Tabell 14 Beräknad effekt på föräldrapenninguttag av de reserverade månaderna, inkomstens fördelning inom paret**

	3:e månaden	
	Män	Kvinnor
Mammans inkomst utgör >60% procent av parets inkomst		
Beräknad effekt (antal dagar)	-1,8	-8,8
Genomsnittligt uttag, barn födda året före reformen	70,9	269,6
Antal observationer	2 464	2 468
Båda föräldrarnas inkomst bidrar med 40-60% av parets inkomst		
Beräknad effekt (antal dagar)	<b>6,4</b>	-5,5
Genomsnittligt uttag, barn födda året före reformen	84,6	253,3
Antal observationer	10 967	10 968
Pappans inkomst utgör >60% procent av parets inkomst		
Beräknad effekt (antal dagar)	2,6	<b>-11,6</b>
Genomsnittligt uttag, barn födda året före reformen	69,0	265,3
Antal observationer	10 164	10 174

Resultat som är statistiskt säkerställt på 5 % signifikansnivå är markerade med fetstil. 10 % signifikansnivå är markerat med kursiv stil. Att resultatet är statistiskt säkerställt på 5 % signifikansnivå innebär att sannolikheten för att den skattade skillnaden mellan den behandlade och obehandlade gruppen beror på slumpen (och inte på reformen) är mindre än 5 %.

## Mer jämställd fördelning av föräldraledigheten

Som komplement till analysen ovan, som bara inkluderar den betalda föräldraledigheten, undersöker vi även effekten av den tredje reserverade månaden på föräldrarnas totala föräldraledighet. Som vi beskrivit tidigare bygger denna del av analysen på skattade ledighetsepisoder, antagandena beskrivs i bilaga 4.

Tabell 15 visar den tredje reserverade månadens effekt på män och kvinnors skattade föräldraledighet. De beräknade effektstorlekarna liknar dem för föräldrapenninguttag (Tabell 2). Resultatet för män visar att föräldraledigheten ökade med omkring fyra dagar i genomsnitt, men den statistiska signifikansen är svag. För kvinnor visar resultaten att reformen minskade den totala ledigheten under barnets första två levnadsår med strax under åtta dagar i genomsnitt. Detta motsvarar omkring 2 procent av den genomsnittliga ledigheten under 2015. Om urvalet begränsas till förstagångsföräldrar är resultaten inte statistiskt säkerställda.

Liksom för föräldrapenninguttag har vi även tittat på den totala ledigheten för barnet, alltså summan av pappans och mammans ledighet i matchade föräldrapar. Den reserverade månaden har ingen effekt på detta mått. Resultaten visas i bilaga 3, Tabell 28. Detta innebär att den totala ledigheten per barn under de två första levnadsåren inte påverkades, men att ledigheten omfördelades något från mamman till pappan.



**Tabell 15 Beräknad effekt på skattad föräldraledighet av de reserverade månaderna, alla föräldrar**

	3:e månaden	
	Män	Kvinnor
Beräknad effekt (antal dagar)	<i>4,4</i>	<i>-7,7</i>
Genomsnittlig ledighet, barn födda året före reformen	100,8	382,6
Antal observationer	25 155	24 607

Resultat som är statistiskt säkerställt på 5 % signifikansnivå är markerade med fetstil. 10 % signifikansnivå är markerat med kursiv stil. Att resultatet är statistiskt säkerställt på 5 % signifikansnivå innebär att sannolikheten för att den skattade skillnaden mellan den behandlade och obehandlade gruppen beror på slumpen (och inte på reformen) är mindre än 5 %.

Reformens effekter på föräldraledighet följer samma mönster som på föräldrapenninguttag, det är alltså framför allt föräldrar med medelhög utbildning respektive medelhög inkomst som påverkas av reformen.<sup>14</sup> Eftersom föräldraledighetsmålet är baserat på uttag av föräldrapenning är det inte förvånande att utfallen följer samma mönster. Det är möjligt att resultaten skulle se annorlunda ut om föräldraledighet definierades på ett annat sätt, till exempel tiden från att barnet föds till dess hen börjar i förskolan.

<sup>14</sup> Resultat på föräldraledighet uppdelat i utbildningsgrupper, sysselsättningsstatus, sektor och inkomstgrupper visas i bilaga 3, Tabell 29 till Tabell 32.

## Diskussion

I januari 2016 infördes en tredje reserverad månad i föräldraförsäkringen, vilket innebär att 90 dagar numera är reserverade för vardera föräldern. Den övergripande frågeställningen i denna studie är hur de reserverade månaderna, framför allt den tredje reserverade månaden, påverkat kvinnor och mäns uttag av föräldrapenning och föräldraledighet. Resultaten visar att den tredje reserverade månaden bidrog till en mer jämställd fördelning av föräldrapenninguttaget genom att pappors uttag ökade med omkring 4 dagar i genomsnitt, medan mammors uttag minskade med 7,5 dagar i genomsnitt. Reformen bidrog även till en något mer jämlik fördelning av föräldraledigheten.

### Reformen skyndar på utvecklingen mot jämställt uttag

Den tredje reformen har haft en mindre effekt på föräldrapenninguttaget under barnets första två levnadsår än de två tidigare reserverade månaderna (1995 och 2002). Sett till utvecklingen av mäns föräldrapenninguttag under de senaste fem åren (barn födda 2011–2015) har detta ökat med omkring 1,5 dagar per år. Effekten av reformen är alltså strax över 2,5 gånger högre än den genomsnittliga ökningen under år när ingen reform genomförs. Under samma period har kvinnornas uttag minskat med 2,5 dagar per år i genomsnitt. För kvinnor är alltså reformens effekt omkring 3 gånger större än trenden. Reformen bidrar alltså till att vi kommer nå ett jämställt uttag av föräldrapenningen snabbare än om reformen inte genomförts.

Reformens totala effekter kan även inkludera hur debatten i samband med reformens genomförande påverkat föräldrars beteende. Debatten i sig kan ha påverkat föräldrars värderingar och beslut kring hur man fördelar föräldrapenninguttag och föräldraledighet mellan sig. Dessa effekter är svåra att beräkna, men kan ha betydelse för den långsiktiga trenden i föräldrapenninguttaget utöver den reformeffekt som skattas i rapporten. De normerande effekterna av en ytterligare reserverad månad när det redan finns två kan vara mindre än att gå från noll till 30 reserverade dagar, men effekten kan ändå vara betydande. Reformen kan därigenom även påverka omgivningens förväntningar på mäns föräldraskap och ansvar i hemmet utan att det nödvändigtvis påverkar uttaget av föräldrapenning. I analysen studerar vi bara föräldrapenninguttag under barnets två första levnadsår, men föräldrapenning kan tas ut fram till att barnet fyller 12 år. Det är alltså möjligt att män vars föräldrapenninguttag inte påverkas av reformen under barnets första två levnadsår istället ökar sitt uttag av föräldrapenning senare i barnets liv. Dessa effekter blir synliga senare än den period som studeras i den här rapporten.

Reformen bidrog även till en något jämnare fördelning av föräldraledigheten, i alla fall på så sätt att kvinnors ledighet kortades med omkring två procent, som ett resultat av reformen. Den totala ledighetens längd har dock inte minskat, vilket kan tolkas som att reformen inte ledde till att de barn som berördes av reformen började förskola tidigare än de annars skulle ha gjort. Att barn skulle börja förskola tidigare och få mindre tid med sina föräldrar har ofta lyfts som en farhåga i samhällsdebatten om de reserverade dagarna, men i denna studie finner vi inget stöd för att så skulle vara fallet i genomsnitt. Föräldrarnas sammanlagda uttag av föräldrapenning minskade dock, vilket tillsammans med oförändrad ledighet innebär en något större andel obetald ledighet. Denna effekt är liten, och om man tittar på kvinnor och mäns enskilda uttag verkar det snarare som att föräldraledigheten påverkas i samma utsträckning som föräldrapenninguttaget, vilket innebär att den obetalda ledigheten inte påverkas alls. Reformens huvudsakliga effekt var alltså att föräldrapenninguttag och i viss mån även föräldraledighet omfördelades från mamman till pappan.

## Mer kunskap behövs för att avgöra om reformens syften uppfylls

Alla tre reserverade månader har från regeringens håll haft syftet att dels öka jämställdheten när det gäller fördelningen av ansvaret för hemmet och omsorgen om barnet, dels stärka kvinnors ställning på arbetsmarknaden. Resultaten i den här studien ger bara delvis svar på om dessa intentioner uppnåtts.

Att de reserverade månaderna ökar pappornas uttag av föräldrapenning och föräldraledighet innebär att dessa barn får mer tid tillsammans med sina fäder, vilket kan förväntas bidra till att målet att stärka pappans ansvar för hemmet och barnet stärks. Vi kan dock inte svara på i vilken utsträckning pappans föräldrapenninguttag och ledighet sammanfaller med att även mamman är hemma, vilket kan spela roll för hur stor betydelse föräldraledigheten har för anknytningen mellan pappan och barnet på lång sikt.

Utifrån resultaten i denna analys kan vi inte avgöra om reformens övriga syften uppfyllts. Det är ännu för tidigt att utvärdera den tredje reserverade månadens effekt på kvinnors arbetsutbud och inkomster, men forskningen tyder på att de två tidigare reserverade månaderna haft mycket begränsad effekt på arbetsmarknadsutfall. Mycket tyder emellertid på att arbetsgivares attityder till föräldraledighet är viktiga för föräldrarnas beslut, och dessa attityder kan på lång sikt påverkas av fler reserverade månader. Tre reserverade månader har antagligen större potential att påverka attityder och förväntningar jämfört med en eller två reserverade månader. Fler reserverade månader ger en mer kraftfull signal om vad som förväntas av fäder, och pappor som upplever hinder att ta ut ledighet får bättre förutsättningar att ställa krav på sin arbetsgivare.

De två första reserverade månaderna har till viss del stärkt jämställdheten i föräldraskapet, mätt som ett jämnare uttag av tillfällig föräldrapenning när barnet är sjukt. Eftersom effekten av den tredje reserverade månaden på

föräldrapenninguttaget är mindre än för de tidigare reformerna är det osäkert hur stor betydelse den kommer ha på familjernas långsiktiga fördelning av ansvar för barn och hushållsarbete.

## Andra reformer kan behövas för att påverka män med lågt uttag

Den tredje reserverade månaden har haft betydligt mindre effekt än den första reserverade månaden, där både reformens effekt var betydligt större och nivån på männens föräldrapenninguttag betydligt lägre. Vid den första reserverade månaden ökade föräldrapenninguttaget framför allt i grupper av män som tidigare tagit ut lite eller ingen föräldrapenning, till exempel män med låg utbildning. Vi konstaterar att andelen män med ett uttag mellan noll och 29 dagar 1994 var betydligt högre (69 procent), än andelen män med uttag mellan 60 och 89 dagar 2015 (13 procent). Den grupp som framför allt kan förväntas påverkas av reformen var alltså betydligt mindre vid den tredje reformen. Det är därför inte förvånande att den genomsnittliga effekten av denna reform är mindre än tidigare.

Den tredje reserverade månaden påverkade istället i första hand föräldrar, både män och kvinnor, med medelhög utbildning (avslutad gymnasieutbildning men ingen utbildning på högskolenivå) och medelhög inkomst. Män i dessa grupper hade innan reformen ett genomsnittligt uttag omkring 70 dagar. De tog alltså i genomsnitt ut mer än de tidigare 60 reserverade dagarna, men mindre än de 90 dagar som var reserverade efter den tredje reformen. Den tredje reserverade månaden påverkade dock inte de män med lägst utbildning och/eller inkomst, som innan reformen hade genomsnittligt uttag under de tidigare 60 reserverade dagarna. Inte heller de med högst utbildning och/eller inkomst, som i genomsnitt redan tog ut nästan 90 dagar med föräldrapenning, påverkades.

Om fler reserverade månader införs skulle det kunna innebära att grupper av pappor som hittills inte påverkats ökar sitt föräldrapenninguttag. Resultaten tyder dock tvärtom på att man kan förvänta sig att det framför allt är män i grupper som har ett genomsnittligt uttag strax under det nya antalet reserverade dagar som skulle påverkas om ytterligare reserverade dagar införs i framtiden. Även med ytterligare reserverade månader kan det vara svårt att påverka grupper av män med ett mycket lågt uttag av föräldrapenning. En tidigare studie visar att dubbeldagarna i föräldraförsäkringen däremot verkar ha påverkat föräldrapenninguttaget i grupper av män med lågt uttag, och bidragit till att andelen män som inte tar ut någon föräldrapenning minskat (ISF 2018).

Olika typer av reformer påverkar alltså olika grupper av föräldrar eftersom föräldrarnas situation och förutsättningar när de får barn skiljer sig åt. Till exempel kan de normer och förväntningar som påverkar föräldrarnas beteende ser olika ut i olika grupper. Även föräldrarnas position på arbetsmarknaden spelar stor roll för vilka förutsättningar man har att använda försäkringen och föräldraledigheten. För att nå alla föräldrar kan lagstiftaren därför behöva kombinera olika insatser.

## Mer kunskap behövs om hur föräldraförsäkringen fungerar för olika grupper av föräldrar

I denna analys har vi inte haft möjlighet att särskilt studera reformens påverkan på grupper som kan ha särskilt svårt att nyttja föräldraförsäkringen, bland annat egenföretagare och studenter. Ett av regeringens mål med den ekonomiska familjepolitiken är att den ska bidra till att jämna ut skillnader mellan socioekonomiska grupper. Om en större del av föräldraförsäkringen reserveras i framtiden är det därför viktigt att klargöra hur det påverkar föräldrar och föräldrapar med olika förutsättningar att använda försäkringen. Om inte, riskerar vi att missa om barn vars föräldrar har sämre förutsättningar får en sämre tillgång till sina föräldrar än andra barn.

Det är också viktigt att följa upp hur de reserverade dagarna påverkar andra familjekonstellationer än den så kallade kärnfamiljen. I datamaterialet till denna analys ingår alla föräldrar med gemensam vårdnad, oavsett om föräldrarna bor ihop eller inte, men vi kan inte särskilja vilka föräldrar som är separerade. Det finns en risk att särlevande föräldrar upplever det svårare att dela föräldrapenninguttaget lika, särskilt om de inte har ett fungerade samarbete. Det är viktigt att kartlägga detta, särskilt om fler månader reserveras i framtiden.

Fler studier behövs även för att undersöka om den tredje reserverade månaden bidragit till målen om dels ökad jämställdhet på arbetsmarknaden, dels en stärkt relation mellan barnet och båda föräldrarna. Man bör till exempel följa upp reformens effekter på barnets kontakt med föräldrarna, föräldrarnas arbetskraftsdeltagande, inkomster och hälsa.

## Referenser

Angelov, N., P. Johansson och E. Lindahl (2013). Kvinnors större föräldraansvar och högre sjukfrånvaro. Rapport 2016:21. Uppsala: Institutet för arbetsmarknads- och utbildningspolitisk utvärdering (IFAU)

Bygren, M., och A-Z Duvander (2006). Parent's Workplace Situation and Father's Parental Leave Use. *Journal of Marriage and the Family* 68:363-372

Carneiro, P., K. Løken, och K. Salvanes (2015). A flying start? Maternity leave benefits and long-run outcomes of children. *Journal of Political Economy* 123.2:365-412

Cools, S., J. Fiva, och L. Kirkebøen (2015). Causal effects of paternity leave on children and parents. *The Scandinavian Journal of Economics* 117.3:801-828

Duvander, A-Z., T. Lappegård, och G. Andersson (2010). Family policy and fertility: fathers' and mothers' use of parental leave and continued childbearing in Norway and Sweden. *Journal of European Social Policy* 20(1):45-57

Duvander, A.Z. och I. Viklund (2014), "Kvinnors och mäns föräldraledighet", s. 23–61 i K. Boye och M. Neremo (red.), SOU 2014:28 Lönsamt arbete – familjeansvarets fördelning och konsekvenser.

Ekberg, J., Eriksson, R., Friebe, G. (2013). Parental Leave – A Policy Evaluation of the Swedish "Daddy-Month" Reform. *Journal of Public Economics* 97:131–143

ESO (2015). En familjepolitik för alla? En ESO-rapport om föräldrapenning och jämställdhet. Rapport 2015:5. Stockholm: Expertgruppen för studier i offentlig ekonomi

Försäkringskassan (2013a). Ojämställd arbetsbörda. Föräldraledighetens betydelse för fördelning av betalt och obetalt arbete. Socialförsäkringsrapport 2013:9. Stockholm: Försäkringskassan

Försäkringskassan (2013b). De jämställda föräldrarna. Vad ökar sannolikheten för ett jämställt föräldrapenninguttag? Socialförsäkringsrapport 2013:8. Stockholm: Försäkringskassan

Försäkringskassan (2015). Jämställdhet och sjukfrånvaro. Förstagångsföräldrar och risken för sjukfrånvaro vid olika jämställdhetssituationer och effekter på sjukfrånvaron av reformer inom föräldraförsäkringen. Socialförsäkringsrapport 2015:3. Stockholm: Försäkringskassan

Försäkringskassan (2016a). Föräldrapenning och yrke. Kort analys 2016:1. Stockholm: Försäkringskassan

Försäkringskassan (2016a). Arbetsgivares attityder till föräldraledighet (presentationsmaterial vid webinarium 7 mars 2016).  
[https://www.forsakringskassan.se/wps/wcm/connect/a53774fe-ca0e-49c5-b7ce-4224ce3eab28/presentation\\_undersokningen\\_foraldra.pdf?MOD=AJPERES&CVID=&CACHE=NONE&CONTENTCACHE=NONE](https://www.forsakringskassan.se/wps/wcm/connect/a53774fe-ca0e-49c5-b7ce-4224ce3eab28/presentation_undersokningen_foraldra.pdf?MOD=AJPERES&CVID=&CACHE=NONE&CONTENTCACHE=NONE)

Försäkringskassan (2018). Föräldraskap och deras förverkligande. Socialförsäkringsrapport 2018:3. Stockholm: Försäkringskassan

Försäkringskassan (2019). Utgiftsprognos för budgetåren 2019–2022. Stockholm: Försäkringskassan

Haas, L. och P. Hwang (2019). Policy is not enough – the influence on gendered workplace on fathers' use of parental leave in Sweden. *Work & Family* 22(1):58-76

Hall, C. och E. Lindahl (2016). Familj och arbete under småbarnsåren. Hur använder föräldrar förskola och föräldraförsäkring? Rapport 2018:24. Uppsala: Institutet för arbetsmarknads- och utbildningspolitisk utvärdering (IFAU)

ISF (2012). Ett jämställt uttag? Reformen inom föräldraförsäkringen. Rapport 2012:4. Stockholm: Inspektionen för socialförsäkringen

ISF (2013). Effekter på jämställdhet av reformer i föräldrapenningen. Rapport 2013:17. Stockholm: Inspektionen för socialförsäkringen

ISF (2016). Höjd grundnivå i föräldrapenningen. Har uttaget av föräldrapenning påverkats? Rapport 2016:1. Stockholm: Inspektionen för socialförsäkringen

ISF (2018). Dubbeldagar – vissa pappors väg in i föräldrapenningen? Rapport 2018:13. Stockholm: Inspektionen för socialförsäkringen

Karimi, A., Lindahl, E. och Skogman Thoursie, P. (2014) i A. Karimi. Impacts of Policies, Peers and Parenthood on Labor Market Outcomes. *Economic Studies* 144, Uppsala University

Karimi, A. och D. Avdic (2016). Påverkar ett mer jämställt uttag av föräldrapenning sannolikheten att föräldrar separerar? Rapport 2016:21. Uppsala: Institutet för arbetsmarknads- och utbildningspolitisk utvärdering (IFAU)

Karlsson, K. (2018). An Evaluation of the Third Daddy Month in the Swedish Parental Leave System. Masteruppsats, Uppsala universitet, Nationalekonomiska institutionen

- Kotsadam, A. och H. Finseraas (2011). The State Intervenes i the Battle of the Sexes: Causal Effects of Paternity Leave. *Social Science Research* 40(2011):1611-1622
- Lalive, R. och Zweimüller, J. (2009). How does parental leave affect fertility and return to work? Evidence from two natural experiments. *Quarterly journal of economics* 124(3):1363-1402
- Lalive, R., Schlosser, A., Steinhauer, A., och Zweimüller, J. (2014). Parental Leave and Mothers' Careers: The Relative Importance of Job Protection and Cash Benefits. *The Review of Economic Studies* 81(1):219–265
- Liu, Q. och O. Nordström Skans (2010). The duration of paid parental leave and children's scholastic performance. *The BE Journal of Economic Analysis & Policy* 10.1
- Prop 1993/94:147. Jämställdhetspolitiken: Delad makt - delat ansvar. Socialdepartementet
- Prop 2001/01:44. Föräldraförsäkring och föräldraledighet. Socialdepartementet
- Prop 2014/15:124. En mer jämställd föräldrapenning. Socialdepartementet
- Rege, M. och I.F. Solli (2013). The Impact of Paternity Leave on Fathers' Future Earnings. *Demography* 50:2255
- SOU (2017). Jämställt föräldraskap och goda uppväxtvillkor för barn – en ny modell för föräldraförsäkringen. SOU 2017:101. Stockholm: Fritzes
- Ugreninov, E. (2013). Can Family Policy Reduce Mothers' Sick Leave Absence? A Causal Analysis of the Norwegian Paternity Leave Reform. *Journal of Family and Economic Issues* 34(4):435-446



# Bilaga 1. Urval och beskrivande statistik

**Tabell 16 Exkluderade föräldrar**

	<b>Antal</b>
Alla barn födda i Sverige 1994-2016	2 400 640
Exkluderade:	
Barn eller förälder avregistreras inom 2 år efter barnets födelse	7 702
Barn som inte har två och samma vårdnadshavare med olika kön under studieperioden*	289 971
Adopterade barn	100
Flerbarnsfödslar	64 818
Barn som får syskon inom 2 år	249 020
Barn där vi inte har information om födelseordning	6 733
<b>Barn vars föräldrar utgör studiepopulation</b>	<b>1 789 029</b>

\* Här exkluderas barn med vårdnadshavare av samma kön eller endast en vårdnadshavare samt barn som har bytt vårdnadshavare eller där någon annan än vårdnadshavare har tagit ut föräldrapenning.

**Tabell 17 Beskrivning av urvalet för utvärdering av den tredje reserverade månaden, pappor**

	<b>December 2014</b>	<b>Januari 2015</b>	<b>December 2015</b>	<b>Januari 2016</b>
Ålder	33,85	34,49	33,74	34,66
Ej gymnasieutb. %	12,49	11,13	12,43	10,71
Gymnasieutb. %	45,12	44,26	45,68	44,37
Eftergymnasial utb. %	39,64	42,36	38,93	42,24
PGI, kr	339 198	371 538	348 213	372 632
Född utanför Sverige, %	30,11	26,46	33,00	28,51
Barnets födelseordning	1,91	1,90	1,94	1,93
Arbetar i offentlig sektor, %	16,64	16,60	15,13	16,80
Arbetar i privat sektor, %	76,05	76,42	76,83	76,07

Statistiskt säkerställda skillnader på 5% signifikansnivå mellan kontroll- och reformgruppen är kursiverade.

**Tabell 18 Beskrivning av urvalet för utvärdering av den tredje reserverade månaden, mammor**

	December 2014	Januari 2015	December 2015	Januari 2016
Ålder	30,7	31,6	30,6	31,6
Ej gymnasieutb. %	9,5	8,4	9,4	8,8
Gymnasieutb. %	35,3	35,0	34,8	33,5
Eftergymnasial utb. %	52,9	54,8	53,3	55,8
PGI, kr	241 058	266 253	242 843	268 732
Född utanför Sverige, %	29,2	26,7	31,5	28,7
Barnets födelseordning	1,9	1,9	1,9	1,9
Arbetar i offentlig sektor, %	37,5	36,7	35,1	37,8
Arbetar i privat sektor, %	49,1	50,2	50,8	48,2

Statistiskt säkerställda skillnader på 5% signifikansnivå mellan kontroll- och reformgruppen är kursiverade.

**Tabell 19 Män i relevanta uttagsintervall 1994 och 2001, procent**

	0-30 dagar, 1994	>30 dagar, 1994	30-59 dagar, 2001	>60 dagar, 2001
Alla föräldrar	69,8	30,2	18,4	23,1
Förstagångsföräldrar	64,8	35,2	19,2	27,9
Ej gymnasieutb.	77,2	22,8	17,4	16,5
Gymnasieutb.	70,8	29,2	18,5	19,8
Eftergymnasial utb.	62,8	37,2	19,0	30,5

**Tabell 20 Andel män i relevanta uttagsintervall 2015, procent**

	60-89 dagar, 2015	>90 dagar, 2015
Alla föräldrar	13,2	36,3
Förstagångsföräldrar	14,3	41,3
Ej gymnasieutb.	12,1	22,2
Gymnasieutb.	13,8	28,6
Eftergymnasial utb.	13,2	48,6
Sysselsatt	13,7	48,5
Ej sysselsatt	13,9	35,5
Arbetar i offentlig sektor	13,8	38,6
Arbetar i privat sektor	9,6	21,9
Egen PGI, kvartil 1	11,5	27,4
Egen PGI, kvartil 2-3	14,1	37,6
Egen PGI, kvartil 4	13,9	41,7
Partners PGI, kvartil 1	11,9	28,8
Partners PGI, kvartil 2-3	14,8	36,7
Partners PGI, kvartil 4	12,9	56,8
Parets PGI, kvartil 1	12,2	29,0
Parets PGI, kvartil 2-3	14,5	36,5
Parets PGI, kvartil 4	14,1	49,2

## Bilaga 2. Statistisk metod

Införandet av de reserverade månaderna innebär att föräldrar som fick barn mycket nära i tid, men på var sida om respektive årsskifte när reformerna genomfördes, omfattas av olika regelverk. Två grupper av föräldrar som i övrigt var mycket lika varandra mötte olika regler och hade därför olika förutsättningar för uttag av föräldrapenning. Effekten av reformerna kan därför beräknas genom att jämföra de båda gruppernas uttag av föräldrapenning med varandra.

Eftersom det exakta födelsedatumet normalt inte kan bestämmas av föräldrarna kan man i princip argumentera för att det är slumpmässigt på vilken sida årsskiftet barnet föds och därmed också vilket regelverk kring föräldraförsäkringen föräldrarna behövde förhålla sig till. Det är osannolikt att föräldrar kunde förutse reformerna vid tidpunkten för befruktningen och därigenom strategiskt planera tidpunkten för barnets födelse. Lagförslaget om den tredje reserverade månaden aviserades i slutet av maj 2015 och riksdagen godkände förslaget två månader innan genomförandet. Detta innebär att vi i princip kan anta att föräldrar som fick barn precis innan reformen i genomsnitt har samma egenskaper (till exempel avseende ålder, utbildning och värderingar) som de föräldrar som fick barn strax efter reformen och att grupperna därför är jämförbara. Samtidigt kan det vara så att föräldrar som får barn tidigt på året skiljer sig åt när det gäller inkomst och utbildning jämfört med föräldrar som får barn i december. Därför kontrollerar analysen för om det finns underliggande skillnader mellan december- och januarigrupperna. För att göra det använder vi en så kallad difference-in-difference-strategi där föräldrar som fick barn kring årsskiftet där det inte skedde någon reform inkluderas som kontrollgrupp.

Den modell vi skattar för reformen 2016 kan formellt beskrivas som

$$y_{it} = \alpha + \beta D_{2015/2016} + \tau D_{Jan} + \delta D_{2015/2016} \times D_{Jan} + \gamma \mathbf{X}_i + \varepsilon_i$$

$y_{it}$  betecknar utfallet för individ  $i$  under år  $t$ . Det huvudsakliga utfallet är antalet dagar med föräldrapenning.  $D_{2015/2016}$  är en dikotom variabel som antar värdet ett om barnet är fött vid årsskiftet 2015/2016, och noll om barnet är född 2014/2015. Variabeln  $D_{Jan}$  antar värdet ett om barnet är fött i januari, och noll om barnet är fött i december<sup>15</sup>. Interaktionen mellan dessa två variabler anger om föräldrarna direkt berördes av den reserverade månaden. Reformeffekten fångas alltså upp av parametern  $\delta$ .  $\mathbf{X}_i$  är en vektor med kontrollvariabler. Där ingår föräldrarnas ålder, inkomst, utbildningsnivå och en indikator för om föräldern är född utomlands. Inkomst finns inte tillgängligt för perioden före år 2000 och ingår därför inte som kontrollvariabel

<sup>15</sup> Vi har även definierat denna variabel som att barnet är fött under perioden 15–31 december respektive 1–15 januari, vilket inte påverkar slutsatserna.

i skattningarna för den första reserverade månaden. Motsvarande modell estimeras även för de tidigare reserverade månaderna år 1995 och 2002.

Metoden kan enkelt illustreras genom följande jämförelse av medelvärden i de olika grupperna av föräldrar. Behandlingskohorten består av föräldrar som fick barn i december 2015 och januari 2016. Skillnaden i föräldrapenninguttag mellan dessa grupper utgörs dels av en normal variation mellan föräldrar som fått barn i december respektive januari, och en effekt av den tredje reserverade månaden som infördes i januari 2016. För att rensa detta mått från den normala variationen inkluderar vi en kontrollkohort som består av föräldrar som fick barn i december 2014 och januari 2015. När skillnaden mellan december- och januariföräldrar året innan reformen räknas bort från motsvarande skillnad under reformåret återstår ett mått på reformens effekter.

#### Kontroll- och behandlingsgrupper

	Obehandlad	Behandlad
Kontrollkohort	Dec 2014	Jan 2015
Behandlingskohort	Dec 2015	Jan 2016

Följande sammanställning av föräldrapenninguttaget bland pappor i kontroll- och behandlingsgrupperna visar hur effekten beräknas. Skillnaden i föräldrapenninguttag mellan föräldrar vars barn är födda i december 2014 och januari 2015 är 3,8 dagar. Motsvarande skillnad ett år senare är 7,9 dagar. Den beräknade effekten av den tredje reserverade månaden är därför 4,2 dagar (7,9 dagar minus 3,8 dagar). Regressionsmodellen ovan ger möjlighet att kontrollera för andra eventuella skillnader mellan grupperna och utvärdera om de beräknade effekterna är statistiskt signifikanta.

#### Föräldrapenninguttag bland pappor i kontroll- och behandlingsgruppen

	Obehandlad	Behandlad	Skillnad
Kontrollkohort	72,8	76,6	3,8
Behandlingskohort	73,2	81,1	7,9
Skillnad			4,2

## Bilaga 3. Resultat

**Tabell 21**      **Detaljerade regressionsresultat: Beräknad effekt på föräldrapenninguttag av den första reserverade månaden, alla män**

	<b>1</b>	<b>2</b>	<b>3</b>	<b>4</b>
Januari	0,083 (1,101)	-0,021 (1,102)	-0,140 (1,107)	-0,279 (1,107)
Reformår	<b>-6,437</b> (1,108)	<b>-6,404</b> (1,108)	<b>-6,522</b> (1,113)	<b>-6,619</b> (1,112)
Januari*Reformår	<b>9,716</b> (1,512)	<b>9,679</b> (1,512)	<b>9,788</b> (1,519)	<b>9,918</b> (1,518)
Ålder		<b>0,170</b> (0,062)	<i>0,121</i> (0,064)	<b>0,150</b> (0,064)
Eftergymnasial utb.			<b>4,668</b> (0,894)	<b>4,606</b> (0,894)
Grundskoleutb.			<b>-2,126</b> (1,059)	-1,640 (1,060)
Utrikesfödd				<b>-6,659</b> (1,043)
Konstant	<b>36,574</b> (0,814)	<b>31,124</b> (2,163)	<b>32,063</b> (2,178)	<b>32,190</b> (2,176)
Antal observationer	22 693	22 693	22 550	22 550

Resultat som statistiskt säkerställda på 5 % signifikansnivå är markerade med fetstil. 10 % signifikansnivå är markerat med kursiv stil. Standardfel inom parentes.

**Tabell 22 Detaljerade regressionsresultat: Beräknad effekt på föräldrapenninguttag av den första reserverade månaden, alla kvinnor**

	1	2	3	4
Januari	-0,121 (1,634)	0,046 (1,636)	-0,447 (1,621)	-0,493 (1,621)
Reformår	<b>22,476</b> (1,644)	<b>22,425</b> (1,644)	<b>21,904</b> (1,628)	<b>21,867</b> (1,629)
Januari*Reformår	<b>-21,292</b> (2,244)	<b>-21,282</b> (2,244)	<b>-21,188</b> (2,222)	<b>-21,140</b> (2,222)
Ålder		<b>-0,241</b> (0,113)	<b>0,275</b> (0,116)	<b>0,277</b> (0,116)
Eftergymnasial utb.			<b>-20,188</b> (1,295)	<b>-20,216</b> (1,295)
Grundskoleutb.			<b>3,548</b> (1,667)	<b>3,797</b> (1,682)
Utrikesfödd				-1,678 (1,534)
Konstant	<b>341,903</b> (1,208)	<b>348,948</b> (3,526)	<b>339,944</b> (3,566)	<b>340,142</b> (3,570)
Antal observationer	22 693	22 693	22 655	22 655

Resultat som statistiskt säkerställda på 5 % signifikansnivå är markerade med fetstil. 10 % signifikansnivå är markerat med kursiv stil. Standardfel inom parantes.

**Tabell 23 Detaljerade regressionsresultat: Beräknad effekt på föräldrapenninguttag av den andra reserverade månaden, alla män**

	1	2	3	4	5
Januari	<b>3,727</b> (1,217)	<b>3,785</b> (1,218)	<b>3,826</b> (1,216)	<b>3,546</b> (1,213)	<b>3,600</b> (1,254)
Reformår	<b>4,828</b> (1,282)	<b>4,834</b> (1,282)	<b>4,958</b> (1,280)	<b>4,888</b> (1,277)	<b>5,113</b> (1,322)
Januari*Reformår	<b>4,452</b> (1,728)	<b>4,451</b> (1,728)	<b>4,309</b> (1,724)	<b>4,317</b> (1,720)	<b>4,401</b> (1,773)
Ålder		-0,073 (0,072)	<b>-0,212</b> (0,072)	-0,123 (0,073)	-0,042 (0,078)
Eftergymnasial utb,			<b>12,907</b> (0,960)	<b>12,608</b> (0,958)	<b>13,525</b> (0,996)
Grundskoleutb,			<b>-3,280</b> (1,344)	-1,611 (1,351)	-1,544 (1,430)
Utrikesfödd				<b>-11,318</b> (1,122)	<b>-9,538</b> (1,242)
Inkomst (PGI)					<b>-0,000</b> (0,000)
Konstant	<b>38,989</b> (0,902)	<b>41,387</b> (2,532)	<b>42,466</b> (2,536)	<b>41,650</b> (2,531)	<b>41,837</b> (2,665)
Antal observationer	20 782	20 782	20 644	20 644	19 646

Resultat som statistiskt säkerställda på 5 % signifikansnivå är markerade med fetstil, 10 % signifikansnivå är markerat med kursiv stil. Standardfel inom parantes.

**Tabell 24 Detaljerade regressionsresultat: Beräknad effekt på föräldrapenninguttag av den andra reserverade månaden, alla kvinnor**

	1	2	3	4	5
Januari	-3,448 (1,785)	-2,627 (1,785)	-2,506 (1,750)	-2,560 (1,751)	-1,962 (1,716)
Reformår	<b>-5,754</b> (1,880)	<b>-5,617</b> (1,877)	<b>-4,514</b> (1,841)	<b>-4,534</b> (1,841)	<b>-5,036</b> (1,806)
Januari*Reformår	<b>6,049</b> (2,534)	<b>6,063</b> (2,530)	<b>5,141</b> (2,481)	<b>5,151</b> (2,481)	<b>4,187</b> (2,421)
Ålder		<b>-0,990</b> (0,126)	-0,194 (0,127)	-0,195 (0,127)	-0,103 (0,132)
Eftergymnasial utb,			<b>-35,437</b> (1,346)	<b>-35,465</b> (1,347)	<b>-34,808</b> (1,321)
Grundskoleutb,			1,974 (2,077)	2,406 (2,103)	1,357 (2,198)
Utrikesfödd				-2,098 (1,612)	-2,024 (1,773)
Inkomst (PGI)					<b>-0,000</b> (0,000)
Konstant	<b>318,049</b> (1,323)	<b>347,814</b> (4,000)	<b>336,656</b> (4,008)	<b>337,083</b> (4,022)	<b>338,778</b> (4,022)
Antal observationer	20 782	20 782	20 730	20 730	19 209

Resultat som statistiskt säkerställda på 5 % signifikansnivå är markerade med fetstil, 10 % signifikansnivå är markerat med kursiv stil. Standardfel inom parantes.

**Tabell 25 Detaljerade regressionsresultat: Beräknad effekt på föräldrapenninguttag av den tredje reserverade månaden, alla män**

	1	2	3	4	5
Januari	<b>3,753</b> (1,243)	<b>3,782</b> (1,243)	<b>2,643</b> (1,222)	1,645 (1,202)	1,462 (1,235)
Reformår	0,371 (1,280)	0,366 (1,280)	0,840 (1,261)	1,442 (1,241)	1,206 (1,279)
Januari*Reformår	<b>4,161</b> (1,738)	<b>4,173</b> (1,738)	<b>3,674</b> (1,709)	<b>3,637</b> (1,681)	<b>4,053</b> (1,725)
Ålder		-0,044 (0,069)	<b>-0,346</b> (0,068)	-0,103 (0,068)	-0,088 (0,072)
Eftergymnasial utb,			<b>27,460</b> (0,915)	<b>27,648</b> (0,900)	<b>28,490</b> (0,927)
Grundskoleutb,			<b>-14,043</b> (1,400)	<b>-6,406</b> (1,400)	<b>-6,848</b> (1,487)
Utrikesfödd				<b>-28,645</b> (0,958)	<b>-26,428</b> (1,040)
Inkomst (PGI)					-0,000 (0,000)
Konstant	<b>72,796</b> (0,913)	<b>74,300</b> (2,500)	<b>76,266</b> (2,471)	<b>75,198</b> (2,431)	<b>76,665</b> (2,540)
Antal observationer	26 967	26 967	26 630	26 630	25 155

Resultat som statistiskt säkerställda på 5 % signifikansnivå är markerade med fetstil, 10 % signifikansnivå är markerat med kursiv stil. Standardfel inom parantes.

**Tabell 26**      **Detaljerade regressionsresultat: Beräknad effekt på föräldrapenninguttag av den tredje reserverade månaden, alla kvinnor**

	1	2	3	4	5
Januari	<b>-3,621</b> (1,653)	-1,998 (1,648)	-2,94 (1,586)	<b>-2,783</b> (1,586)	-2,345 (1,558)
Reformår	<b>-6,054</b> (1,703)	<b>-6,148</b> (1,694)	<b>-4,948</b> (1,636)	<b>-5,059</b> (1,635)	<b>-4,964</b> (1,619)
Januari*Reformår	<b>-8,679</b> (2,312)	<b>-8,470</b> (2,301)	<b>-9,012</b> (2,217)	<b>-9,032</b> (2,216)	<b>-7,455</b> (2,182)
Ålder		<b>-1,843</b> (0,113)	<b>-0,696</b> (0,114)	<b>-0,731</b> (0,114)	<b>-0,391</b> (0,120)
Eftergymnasial utb,			<b>-44,020</b> (1,222)	<b>-43,779</b> (1,222)	<b>-41,920</b> (1,222)
Grundskoleutb,			<b>18,440</b> (2,065)	<b>16,061</b> (2,101)	<b>12,448</b> (2,223)
Utrikesfödd				<b>7,536</b> (1,265)	<b>9,113</b> (1,360)
Inkomst (PGI)					<b>-0,000</b> (0,000)
Konstant	<b>268,951</b> (1,214)	<b>325,503</b> (3,668)	<b>313,199</b> (3,596)	<b>312,277</b> (3,598)	<b>314,166</b> (3,619)
Antal observationer	26 967	26 967	26 731	26 731	24 607

Resultat som statistiskt säkerställda på 5 % signifikansnivå är markerade med fetstil, 10 % signifikansnivå är markerat med kursiv stil. Standardfel inom parentes.

**Tabell 27**      **Beräknad effekt på föräldrapenninguttag av de reserverade månaderna, föräldraparens gemensamma uttag**

	1:a månaden	2:a månaden	3:e månaden
Beräknad effekt (antal dagar)	<b>-11,4</b>	<b>9,6</b>	<b>-4,1</b>
Genomsnittlig andel, barn födda året före reformen, %	289,8	253,2	334,7
Antal observationer	22 533	18 571	23 595

Resultat som statistiskt säkerställda på 5 % signifikansnivå är markerade med fetstil, 10 % signifikansnivå är markerat med kursiv stil.

**Tabell 28**      **Beräknad effekt på skattad föräldraledighet av den tredje reserverade månaden, föräldraparens gemensamma uttag**

	3:e månaden
Beräknad effekt (antal dagar)	<b>-3,7</b>
Genomsnittlig andel, barn födda året före reformen, %	483,1
Antal observationer	23 595

Resultat som statistiskt säkerställda på 5 % signifikansnivå är markerade med fetstil, 10 % signifikansnivå är markerat med kursiv stil.



**Tabell 29 Beräknad effekt på skattad föräldraledighet av den tredje reserverade månaden, utbildningsgrupper**

	Ej gymnasieutb.		Gymnasieutb.		Eftergymnasial utb.	
	Män	Kvinnor	Män	Kvinnor	Män	Kvinnor
Beräknad effekt (antal dagar)	6,0	3,3	<b>7,9</b>	<b>-15,7</b>	-0,06	-4,8
Genomsnittligt uttag, barn födda året före reformen	68,5	374,0	86,6	401,1	126,4	376,7
Antal observationer	2 640	1 844	11 611	8 804	10 395	13 730

Resultat som statistiskt säkerställda på 5 % signifikansnivå är markerade med fetstil, 10 % signifikansnivå är markerat med kursiv stil.

**Tabell 30 Beräknad effekt på skattad föräldraledighet av de reserverade månaderna, alla föräldrar uppdelat på sysselsatta och ej sysselsatta**

	3:e månaden	
	Män	Kvinnor
Sysselsatta		
Beräknad effekt (antal dagar)	5,0	<b>-6,4</b>
Genomsnittligt uttag, barn födda året före reformen	107,6	385,6
Antal observationer	22 780	22 790
Ej sysselsatta		
Beräknad effekt (antal dagar)	-5,9	<b>-16,7</b>
Genomsnittligt uttag, barn födda året före reformen	59,0	345,3
Antal observationer	649	1 954

Resultat som statistiskt säkerställda på 5 % signifikansnivå är markerade med fetstil, 10 % signifikansnivå är markerat med kursiv stil.

**Tabell 31 Beräknad effekt på skattad föräldraledighet av de reserverade månaderna, alla föräldrar uppdelat på anställda i privat och offentlig sektor**

	3:e månaden	
	Män	Kvinnor
Anställda i offentlig sektor		
Beräknad effekt (antal dagar)	<b>13,0</b>	-3,7
Genomsnittligt uttag, barn födda året före reformen	128,3	393,8
Antal observationer	4 185	9 310
Anställda i privat sektor		
Beräknad effekt (antal dagar)	1,9	<b>-12,4</b>
Genomsnittligt uttag, barn födda året före reformen	101,7	392,1
Antal observationer	19 492	12 455

Resultat som statistiskt säkerställda på 5 % signifikansnivå är markerade med fetstil, 10 % signifikansnivå är markerat med kursiv stil.

**Tabell 32 Beräknad effekt på skattad föräldraledighet av den tredje reserverade månaden, inkomstgrupper**

	Kvartil 1		Kvartil 2-3		Kvartil 4	
	Män	Kvinnor	Män	Kvinnor	Män	Kvinnor
Beräknad effekt (antal dagar)	-3,6	-9,6	<b>7,3</b>	<b>-7,2</b>	4,1	-6,2
Genomsnittligt uttag, barn födda året före reformen	79,0	378,3	107,3	403,5	112,4	367,2
Antal observationer	4 173	8 515	12 154	12 656	8 828	3 436

Resultat som statistiskt säkerställda på 5 % signifikansnivå är markerade med fetstil, 10 % signifikansnivå är markerat med kursiv stil.

## Bilaga 4. Definitioner

### Föräldraledighet

I den här rapporten presenteras resultat avseende skattad föräldraledighet under barnets två första år. För att få ett mått på den obetalda ledigheten skattas dagar då föräldern är frånvarande från arbete eller annan sysselsättning.

Försäkringskassan automatiserade stora delar av handläggningen av föräldrapenning år 2014. I samband med detta gjordes datalagret för föräldrapenning om. Den tidigare bearbetning av föräldrapenningdata som fanns för att visa ersättningsperioder och skatta obetald ledighet (ofta kallad ”MiDAS Föräldrapenning”) kunde inte längre användas. Skattningen av obetald ledighet i denna tidigare bearbetning är relativt enkel. Om det är 6 eller färre dagar mellan två perioder av föräldrapenning tolkas de som föräldraledighet, detta oavsett ålder på barnet eller om någon annan mottagare har uttag denna period. Även så kallade kalenderdifferenser tolkas som ledighet. En kalenderdifferens är när det är fler kalenderdagar i en utbetalning än faktiskt ersatta dagar. Till exempel, om en utbetalning sträcker sig från 1:a till sista januari men med endast 10 dagar ersatta kommer hela månaden tolkas som föräldraledighet om man inte genom tidigare bearbetningar kan se exakt vilka 10 dagar som är ersatta.

Den nya lagringen av föräldrapenningdata ger helt andra, och bättre, förutsättningar för dessa bearbetningar. Det är möjligt att med högre träffsäkerhet bearbeta bort kalenderdifferenser genom att beslut om utbetalningar numera finns lagrat per datum. Detta ger betydligt större möjligheter att skapa rena ersättningsperioder för föräldrapenning, där vi med stor säkerhet vet vilka kalenderdagar som är ersatta.

Beräkningen baseras på data från Försäkringskassans datalager Store, och bygger på ett antal antaganden. Som regel är det datum mellan två perioder av föräldrapenninguttag som ska klassificeras som obetald ledighet eller inte. Denna skattning utgår från två grundantaganden: att någon alltid är ledig för barn under ett år, samt att de försäkrade följer den så kallade SGI-regeln.

Barn under ett år får inte gå på förskola, omsorgen för dessa barn kan naturligtvis ske på annat sätt än att föräldrarna är föräldralediga men vi antar att någon förälder är det. SGI-regeln innebär att den försäkrade måste ta ut 5 nettodagar per kalendervecka för att behålla sin SGI. Denna regel gäller efter barnets ettårsdag. En förälder kan arbeta 2 dagar i veckan och ta ut 3 nettodagar med föräldrapenning per vecka för att behålla sin SGI, men detta betecknas inte som betald ledighet.

För barn under 1 år kommer alltid datum mellan två perioder av föräldrapenninguttag skattas som ledighet. För barn över 1 år skattas dessa datum

som ledighet om mottagaren har tagit ut fem eller fler nettodagar under kalenderveckan. Skattningen sker per kalendervecka. Om två mottagare har tagit ut föräldrapenningdagar för samma barn under samma kalendervecka skattar vi i regel endast obetald ledighet för en av dessa mottagare.

Observera att dagar då föräldrapenning tas ut alltid antas vara lediga dagar, en person som jobbar en halv dag och tar ut halv föräldrapenning kommer att ha en hel dags ledighet. Observera också att vi endast kan skatta ledighet i samband med uttag av föräldrapenning. En person som till exempel arbetar deltid för att vara föräldraledig deltid men inte tar ut någon ersättning kan vi aldrig skatta.

Antagandena att någon alltid är ledig under barnets första år och att föräldrarna följer SGI-regeln följs görs på individnivå. Det finns naturligtvis tillfällen där dessa antaganden kommer att vara falska. För barn under 1 år riskerar vi att överskatta den obetalda ledigheten om omsorgen för barnen sker av någon annan än föräldrarna. Det finns också en risk för underskattning av den obetalda ledigheten för barn över 1 år om mottagarna inte följer SGI-regeln. Det är risk för systematik i detta, att vissa grupper ordnar omsorgen av sina barn på annat sätt än att själva vara föräldralediga eller, antagligen mer förekommande, att vissa grupper inte följer SGI-regeln. Mottagare som inte har någon SGI, det vill säga får föräldrapenning på grundnivå, har inget regelmässigt incitament att ta ut 5 nettodagar per vecka. I ett urval av till exempel arbetslösa eller studenter är denna skattning därför inte att föredra.

## Pensionsgrundande inkomst

Pensionsgrundande inkomst, PGI, beräknas på alla inkomster från arbete, oavsett om inkomsten kommer från anställning eller eget företagande, PGI beräknas på:

- Inkomst av anställning (till exempel)
  - lön
  - skattepliktiga förmåner, till exempel fri bil, fri kost, fri bostad
  - ersättningar för tillfälliga arbeten
  - arvoden som ledamot i föreningar, styrelser, nämnder med mera.
- Inkomst av annat förvärvsarbete, det vill säga inkomst från aktivt bedriven näringsverksamhet som redovisats i inkomstdeklarationen.
- Inkomster från socialförsäkringen som är till för att ersätta uteblivna löneinkomster, till exempel,
  - sjukpenning
  - föräldrapenning
  - inkomstrelaterad sjuk- och aktivitetsersättning.
- Arbetslöshetsersättning från A-kassa.